

version
24/06/2025



Établissement public
de santé mentale
de la Somme

une file active de
11 138
patients



près de
1000
professionnels
à votre service



215 lits
en hospitalisation
complète



7
unités
ambulatoires
cliniques

93,75%
réussite de l'IFSI



86%
de la file active
est issue du
département
de la Somme



108
Places en HDJ



40
Places en MAS



RAPPORT D'ACTIVITÉ 2024

Route de Paris - CS 74410 - 80044 AMIENS cedex 1 - 03.22.53.46.46 - direction@epsm-somme.fr
www.epsm-somme.fr



Inauguration des UHP,
20/02/2024

ÉDITO

Sur le plan institutionnel, l'année 2024 a été marquée par l'aboutissement de projets forts et attendus. L'UAO (Unité d'Accueil et d'Orientation) a ainsi été transférée sur le site et en collaboration avec le Centre Hospitalier Universitaire d'Amiens-Picardie (CHUAP) pour devenir les UHP (Urgences Hospitalières Psychiatriques) tandis que l'équipe mobile de périnatalité « Plume » a vu le jour sur le site de la rue du Vivier. Sur le plan des infrastructures, le site Pinel a ouvert son entrée sud aux véhicules et aux livraisons et a accueilli les ombrières sur le parking du self. La remise des clés du bâtiment HELIUM a quant à elle eu lieu le 15 novembre 2024.

On retiendra également de 2024 des temps intenses de mobilisation collective pour la qualité des prises en charge à commencer par la visite de la Contrôleure Générale des Lieux de Privation de Liberté (CGLP) qui s'est déroulée du 8 au 12 janvier 2024. Il s'agissait de la seconde visite de cette autorité pour notre établissement ; le premier contrôle datant de 2008. Au cours de cette semaine, les contrôleurs se sont rendus dans les unités à la rencontre des professionnels, des patients et de leur famille. Le rapport définitif est désormais disponible sur le site internet du CGLPL incluant 4 bonnes pratiques et 42 recommandations. La visite de certification HAS s'est ensuite tenue du 22 au 26 janvier 2024. La HAS a depuis confirmé la qualité des soins et décerné la certification « Qualité des soins confirmée » à l'établissement pour les 4 années à venir.

Concernant l'attractivité et la fidélisation, l'année 2024 a mis à l'épreuve la capacité de l'établissement à innover et à s'adapter face aux défis de recrutement par la mise en œuvre de multiples actions : immersion de jeunes lycéens, salon de l'étudiant, journées portes ouvertes, journées d'accueil des nouveaux arrivants. Cette belle dynamique qui caractérise notre établissement a été récompensée par le premier prix national des trophées de l'impact RH remis par la MGEN et la FHF au salon national SANTE-EXPO pour le dispositif 4C : des clés pour des connaissances, des compétences, une carrière.

“ l'établissement a continué de multiplier les actions pour l'amélioration de la qualité de vie des personnels et des patients ... ”

Enfin, l'établissement a continué de multiplier les actions pour l'amélioration de la qualité de vie des personnels et des patients parmi lesquels nous citerons l'installation de deux nouveaux locaux d'apaisement, le déménagement de l'antenne de Corbie dans des locaux au sein du Centre Hospitalier, l'installation de parcs à vélos, la sécurisation du standard ou encore le déménagement du service de santé au travail.

Toutes ces actions, loin d'être exhaustives au titre de l'année 2024, n'auraient pas été possibles sans l'engagement de l'ensemble des équipes médicales, soignantes, administratives et techniques. Les rapports d'activités permettent de mieux comprendre le rôle et les missions des établissements tels que le nôtre. Nous espérons que celui-ci saura faire prendre la mesure du travail réalisé au quotidien par tous les professionnels de l'EPSM de la Somme que nous tenons à saluer à travers cet éditorial.



Isabelle De Waziers,
Présidente du Conseil de Surveillance



Véronique GAILLARD,
Cheffe d'établissement



Cyrille GUILLAUMONT,
Président de la Commission Médicale d'Etablissement



Remise des clés du bâtiment HELIUM,
15/11/2024

SOMMAIRE

L'ÉTABLISSEMENT EN BREF

- 08 Plan du site intra-hospitalier
- 10 L'EPSM dans la cité amiénoise
- 13 Projets lancés, validés et/ou financés
- 15 Les orientations stratégiques poursuivies en 2024
- 16 Son environnement

PAGE
07

PAGE
18

GOUVERNANCE ET INSTANCES

20 PARTENARIATS ET CONVENTIONS

22 PRINCIPAUX DOSSIERS DES DIRECTIONS

ORGANISATION EN PÔLES

- 32 Pôle de Psychiatrie Générale
- 36 Pôle de Psychiatrie de l'Enfant et de l'Adolescent
- 40 Pôle Filières et Réhabilitation Psychosociale
- 44 Pôle Médico-Pharmaceutique

PAGE
31

PAGE
48

RETOUR EN IMAGES DE L'ANNÉE 2024

GLOSSAIRE

PAGE
54



L'ÉTABLISSEMENT EN BREF

L'EPSM est un **établissement public de santé** au sens des articles L.6111-1 et L.6111-2 du Code de la Santé Publique (CSP). Son activité principale est la **prise en charge des patients dans le cadre de la santé mentale**. Il assure un service public **pour tous, 24h/24h**.



MAS La Pommeraie



IFMS

Il gère, par ailleurs, au titre de l'article L.61113 du CSP, une Maison d'Accueil Spécialisée (MAS) 'La Pommeraie', tel que visé à l'article L.612-1 (7°) du Code de l'Action Sociale et des Familles (CASF).

Un Institut de Formation aux Métiers de la Santé (IFMS), regroupant un Institut de Formation en Soins Infirmiers (IFSI) et un Institut de Formation des aides-soignants (IFAS), est également sous la gestion de l'EPSM de la Somme.



BUDGETS

72,25 M€ EPSM de la Somme

3 M€ IFMS

3,71 M€ MAS



921 ETP non médicaux rémunérés (EPSM)

61 ETP médicaux rémunérés (EPSM)

30 ETP rémunérés (IFMS)

54 ETP rémunérés (MAS)

SITE DE L'EPSM



34 ha

EN SUPERFICIE

SOIT

31



STADES DE FOOT

SOIT

23



STADES DE FRANCE



11 138

File active*
globale

7 980

PSYCHIATRIE
GÉNÉRALE

1 045

MILIEU
PÉNITENTIAIRE

2 384

PÉDOPSYCHIATRIE

86%

de la file
active est issue du
département de la
Somme



215

LITS

108

PLACES EN HDJ

40

PLACES EN
MAS

7

UNITÉS
AMBULATOIRES
CLINIQUES

* total des patients vus au moins une fois dans l'année soit en hospitalisation, soit en consultation, soit en visite à domicile

PLAN DE L'ÉTABLISSEMENT

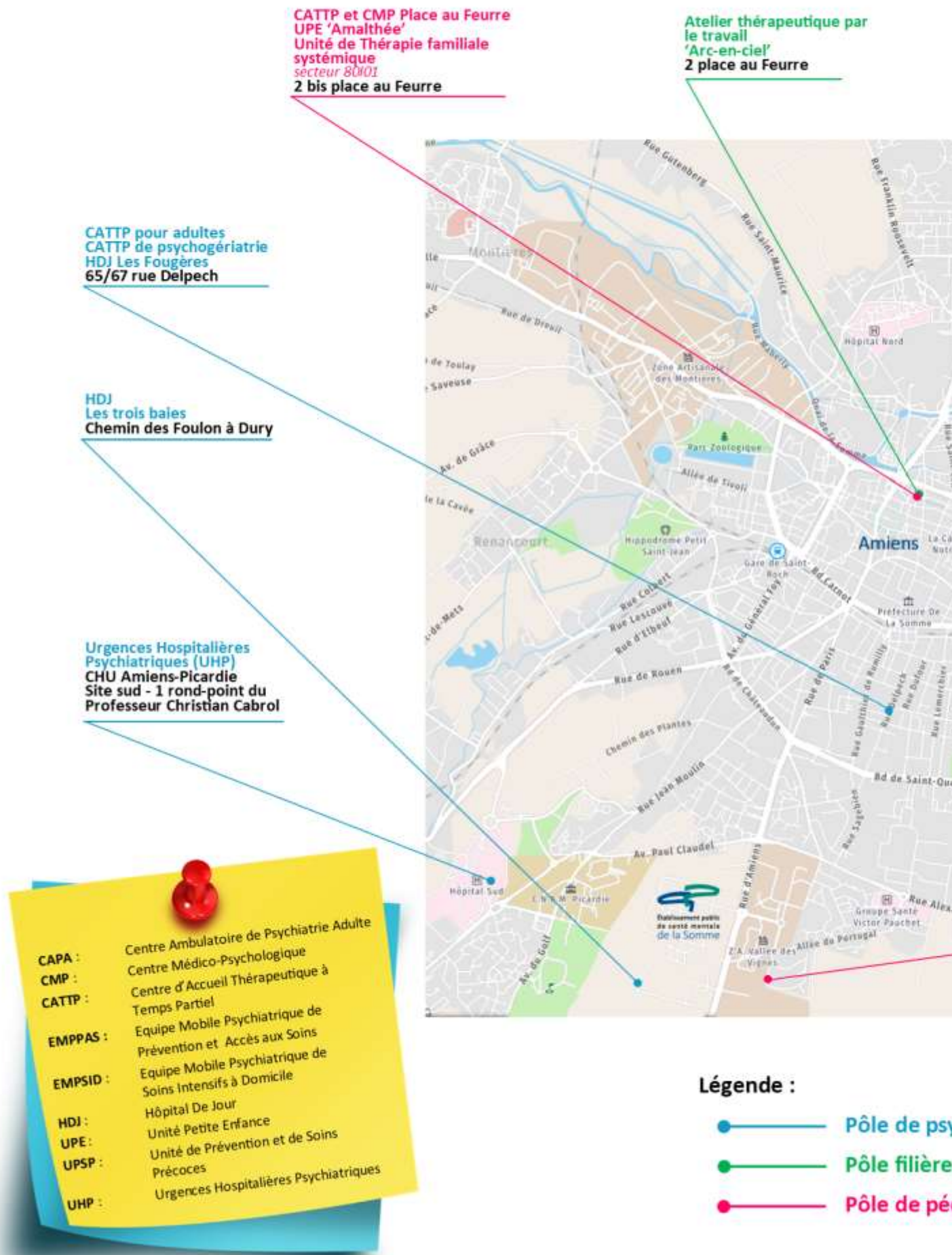


LEGENDE



1. Entrée - La loge
2. Maison d'Accueil Spécialisée La Pommeraie
3. Direction des Ressources Humaines et des Affaires Médicales
4. 1^{er} étage côté gauche : Direction des Affaires Financières et des Relations avec les Usagers
Direction du Patrimoine, des Travaux et de la Sécurité
1^{er} étage côté droit : Direction des Affaires Logistiques et de la Transition Écologique
5. Reprographie - DRH Octime - Formation continue
6. Service Général - Vaguemestres
7. Service de la Pharmacie
8. Pavillon Henri Ey :
RdC côté droit : Service de Prévention et de Santé au Travail
1^{er} étage : Foyer de logements pour les étudiants de l'IFMS
9. 1^{er} étage : Assistante sociale pour le personnel - Ambassadeurs Santé Mentale -
Cheffe de projet du PTSM - Service Carrière et Formation - Service Communication
10. Service Informatique
11. 1^{er} étage : Responsable des affaires générales, de la communication et de la culture -
Salle des commissions
12. Direction Générale - Direction des Soins - Direction de l'Offre Médico-Sociale - Service Qualité -
salle de réunion
13. Pavillon Foville :
RdC : Médecine Polyvalente
1^{er} étage : salle de réunion Foville
14. Pavillon "Parchappe" côté cour : Permanence UNAFAM
1^{er} étage : Service Socio-Educatif - GCS CRIAVS Oise-Somme-Aisne
15. Gérance des Tutelles
16. Département d'Information Médicale - Unité de recherche clinique (DIMR)
17. Pavillon Adrian : Standard - Service des relations avec les usagers - Régie
18. Centre d'Addictologie : Consultation CMP d'Addictologie - Equipe de Liaison et de
Soins en Addictologie (ELSA)
19. Pavillon Parchappe : salle de réunion / formation
20. Pavillon Falret
RdC : Unité de Moyenne et Longue Evolution Falret
21. Pavillon Marcé :
RdC : Unité d'hospitalisation Marcé Nord
1^{er} étage : Equipe de Liaison avec les Foyers de Vie (ELFV)
Equipe Mobile de Soins Psychiatriques pour Personnes Âgées (EMSPPA)
22. Pavillon Esquirol :
1^{er} étage : Unité de Gestion du Pôle Filières et Réhabilitation Psychosociale
Secrétariat médical de la Psychogériatrie
23. Pavillon Esquirol : RdC : Moyenne et longue évolution Esquirol Sud
24. Magasin fournitures bureau et produits d'entretien
25. Services techniques
26. Service des Archives
27. Service de la Lingerie
28. Centre Adolescents Post Crise (CAP)
29. Centre de jour pour adolescents Calypso
30. Unité d'hospitalisation Pour Adultes (UPA)
31. Unité d'hospitalisation de jour et de semaine 4-12 ans) Donald Winnicott
Unité de gestion du Pôle de Psychiatrie de l'enfant et de l'adolescent - Equipe Mobile de
Pédopsychiatrie
32. Unité d'hospitalisation complète pour adolescents Mara Selvini
33. Pavillon Pinel : RdC : Unité Temps Plein Psychiatrie Pussin
34. Pavillon Pinel Moyenne et Longue Evolution
35. Pavillon Aubanel entrées : service d'entrées
36. Pavillon Lasègue entrées : service d'entrées
1^{er} étage : Unité de Gestion Pôle de Psychiatrie Générale
37. Centre de Réhabilitation Psychosociale 3R Mosaïque - Ergothérapie - Profamille -
Unité sports adaptés Albatros - Salon de coiffure - Activité cyno-thérapeutique
38. La Cafété - La bibliothèque des patients - Lavomatique
39. L'Aumônerie - Le Vestiaire
40. La Chapelle
41. Salle d'audience
42. Amphithéâtres Maurice Hyvert
43. Salle de simulation en santé - salles de cours IFMS
44. Institut de Formation aux Métiers de la Santé (IFMS) - IFSI / IFAS
45. Amphithéâtre Raynier
46. Pavillon Minkowski : Unité de Psychogériatrie
47. Pavillon Minkowski : Consultation post-pénale
48. Service de restauration - Self - Magasin restauration
49. Salle Verte
Côté parking : L'Amicale des Hospitaliers
50. Pavillon Les Tilleuls : sous-sol : Salle des Associations
51. Chaufferie
52. MAS Handicap rare Villa Samahra - La Nouvelle Forge (hors EPSM)

PLAN DES STRUCTURES AMIÉNOISES



Unité sanitaire en milieu pénitentiaire
CATTP USMP, HDJ
85 avenue de la Défense passive

CAPA 'La Vallée'
CMP, Consultations
familiales, EMPSID,
EMPPAS
64 bis rue du Vivier

CMP
de Psychogériatrie
64 bis rue du Vivier

Équipe Mobile de
Périnatalité PLUME
64 bis rue du Vivier

CMP 'Jules Ferry' Le Belvédère
UPSP 'Arabesque'
secteur 80102
275 rue Jules Barni

HDJ Georges Daumezon
8 rue Alexandre Dumas

HDJ La Grande Ourse
HDJ La Capucine
CATTP sud enfants
secteur 80102
6 rue Alexandre Dumas

HDJ pour adolescents
CATTP pour adolescents
fédération intersectorielle
Troubles des Conduites Alimentaires
Bâtiment 'Le Romanée'
7 avenue de Danemark

Psychiatrie générale
soins et réhabilitation psychosociale
Psychiatrie



PROJET EN COURS
D'IMPLANTATION

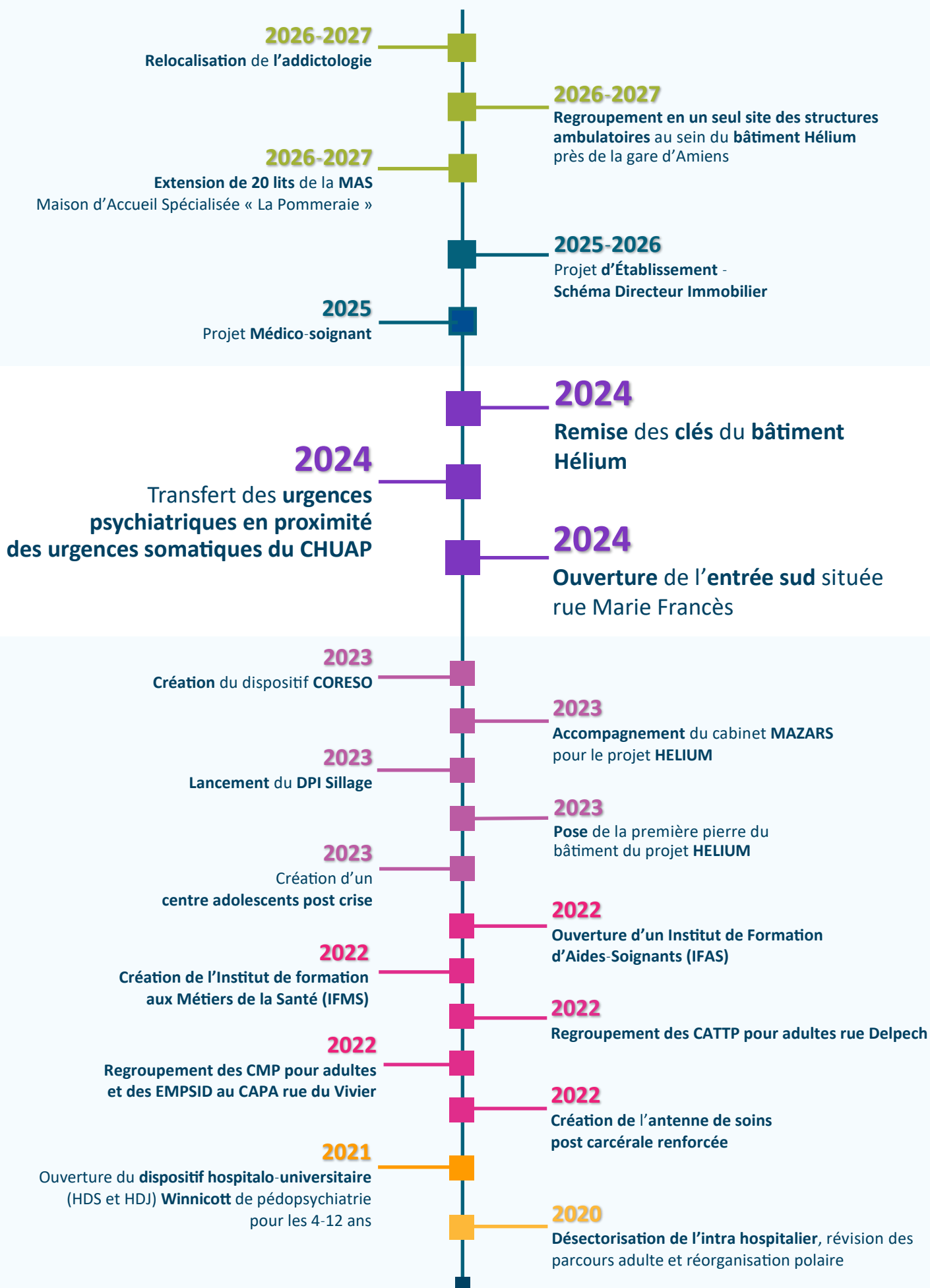


Bâtiment Hélium



VISITE DE CHANTIER HELIUM
25/06/2024

■ Projets lancés, validés et/ou financés





HDJ Les Trois Baies



Principal acteur du département de la Somme dans le traitement des maladies mentales



Parmi les trois établissements publics de santé de la Somme, recevant des patients relevant de la psychiatrie, l'EPSM de la Somme est en effet le seul dans le département à accueillir une patientèle relevant uniquement de la psychiatrie et de la pédopsychiatrie.



Groupe Hospitalier de Territoire
Somme Littoral Sud

L'établissement est **membre du GHT Somme Littoral Sud**, placé sous la coordination de l'établissement support, le Centre Hospitalier Universitaire Amiens-Picardie (CHUAP).

L'EPSM PILOTE DEUX FILIÈRES :

FILIÈRE PSYCHIATRIE SANTÉ MENTALE ET INFANTO-JUVÉNILE

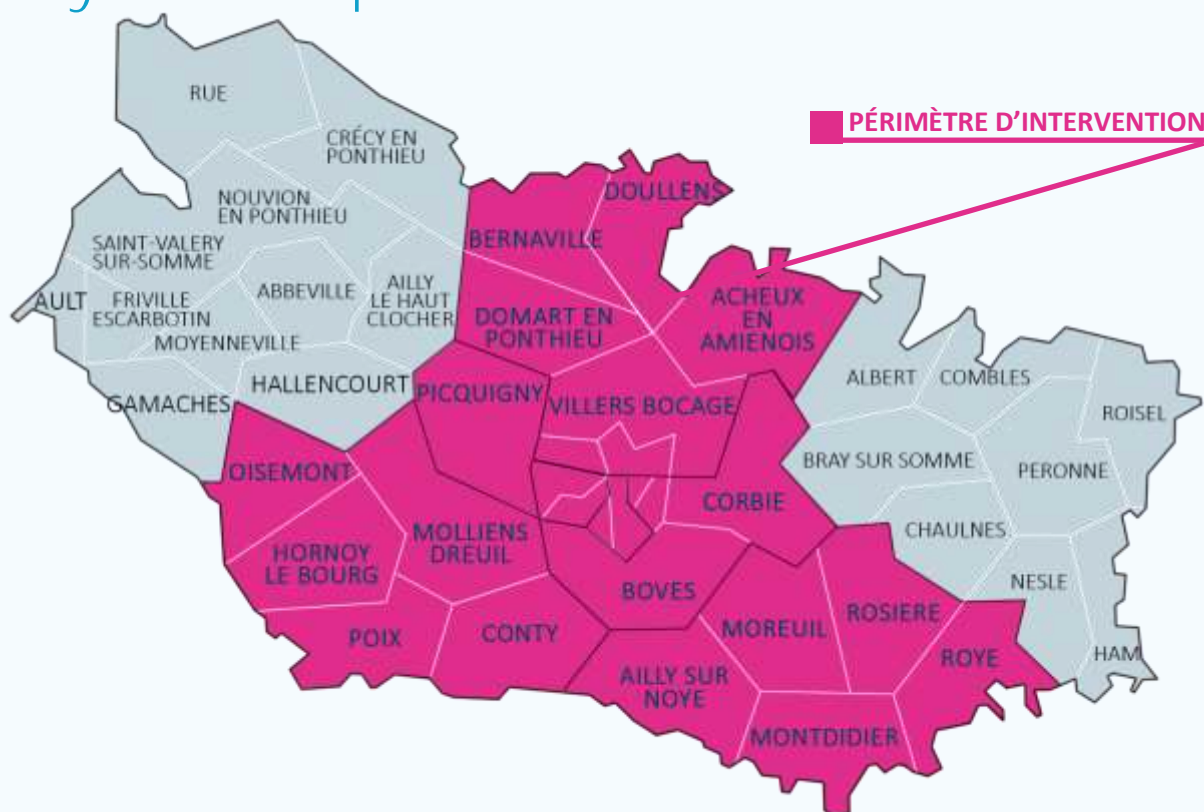
FILIÈRE ADDICTOLOGIE



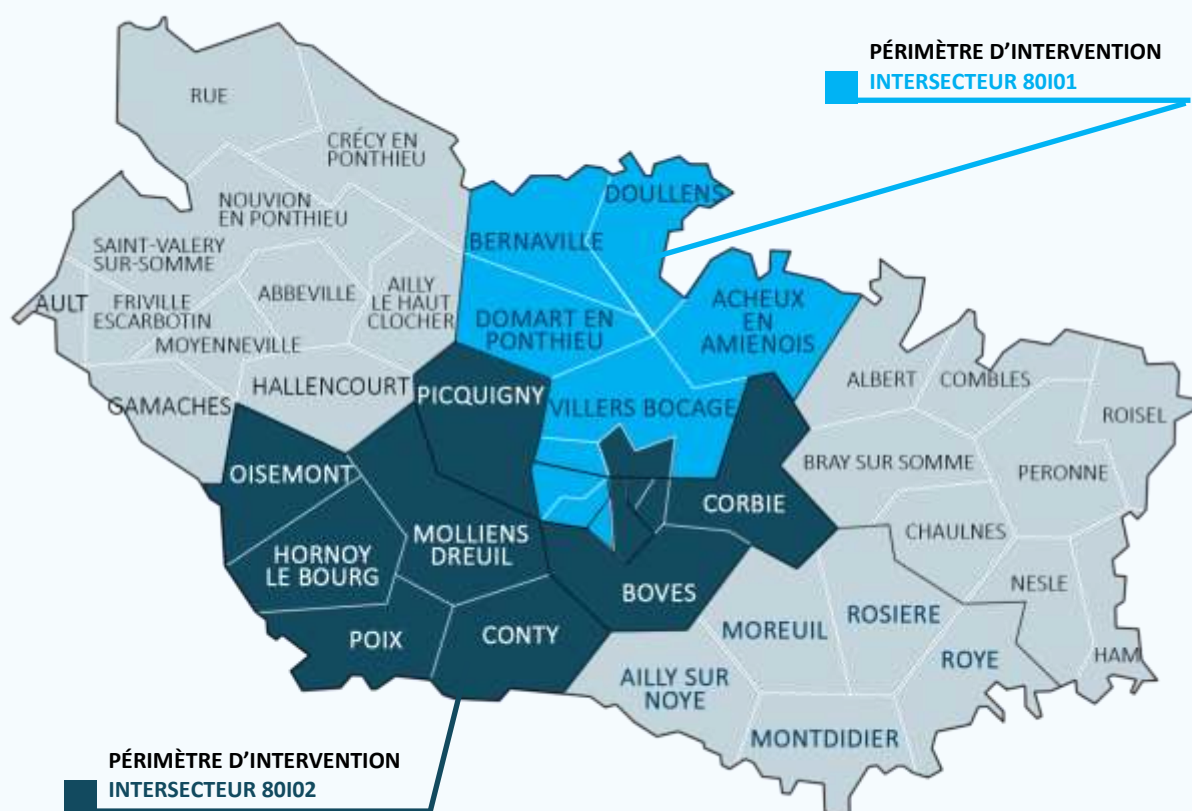
L'EPSM ASSURE LA COORDINATION ET L'ANIMATION DU PROJET TERRITORIAL DE SANTÉ MENTALE (PTSM) DE LA SOMME.

L'ancrage territorial de l'établissement

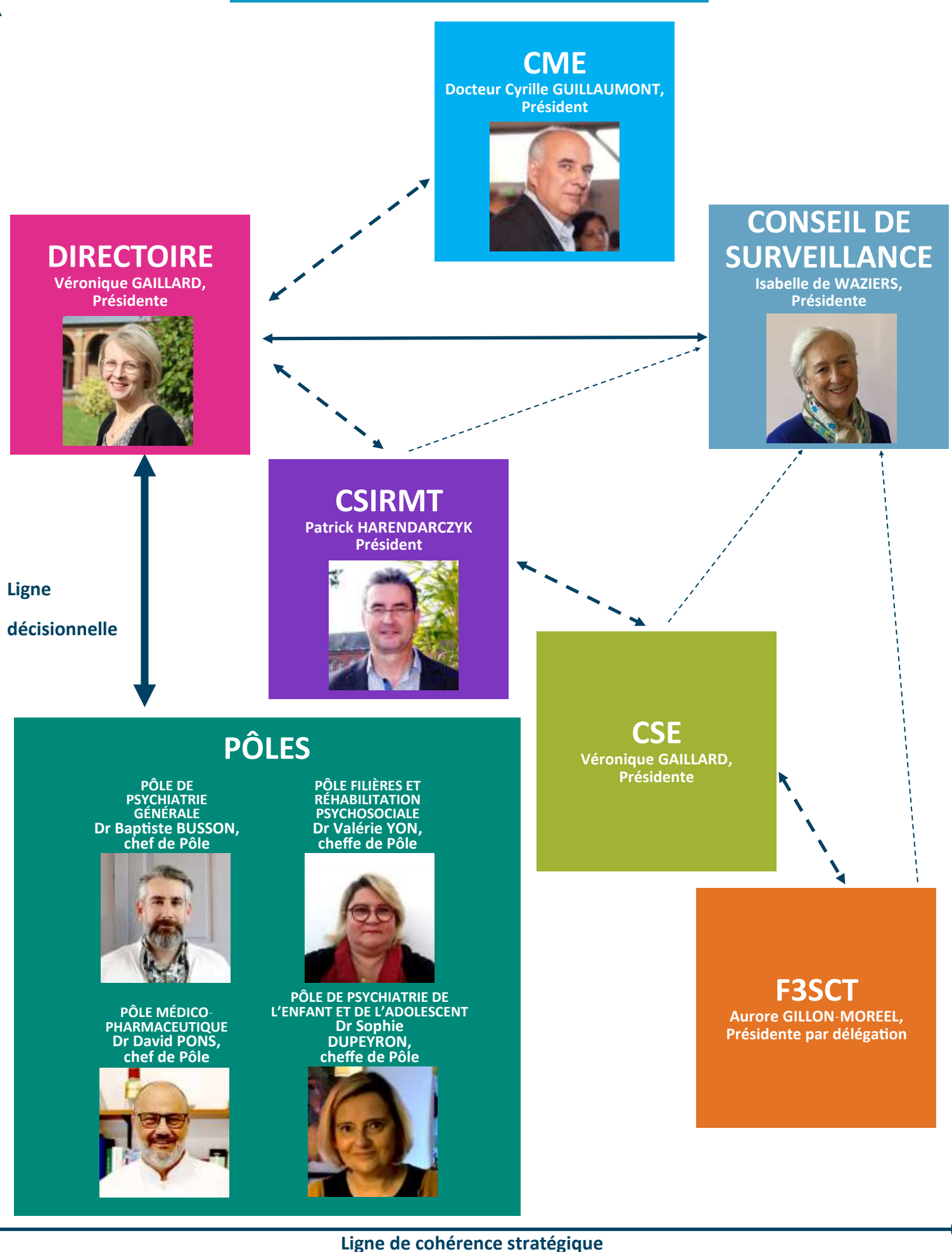
■ Psychiatrie pour adultes



■ Psychiatrie de l'enfant et de l'adolescent



GOUVERNANCE ET INSTANCES



5

Le Conseil de Surveillance se prononce sur la stratégie et exerce un contrôle permanent de la gestion de l'établissement en délibérant notamment sur :

- le projet d'établissement, le compte financier et d'affectation des résultats ;
- le rapport annuel d'activité, le plan pluriannuel d'investissement.

Il est par ailleurs consulté sur d'autres documents institutionnels sur le travail d'amélioration continue de la qualité.

CONSEIL
DE
SURVEILLANCE
2024

10

Cette instance conduit la politique générale de l'établissement. Elle arbitre les modalités d'accompagnement des projets stratégiques (HÉLIUM, projet médico-soignant...) et accompagne (au travers de 2 directoires projets en 2024) les projets portés par les pôles. Elle a une attention portée aux évolutions de la discipline (réforme du financement, réforme des autorisations) et celles du territoire (conventionnements avec le secteur privé notamment, situation de la psychiatrie).

DIRECTOIRE
2024

9

La Commission Médicale d'Établissement élabore la stratégie médicale de l'établissement. Elle contribue à la définition de la politique d'amélioration continue de la qualité, de la pertinence et de la sécurité des soins ainsi que des conditions d'accueil et de prise en charge des patients.

CME
2024

9

Le Comité Social d'Établissement traite notamment des questions relatives : aux orientations stratégiques de l'établissement et à celles inscrivant l'établissement dans l'offre de soins au sein de son territoire, à l'accessibilité des services et à la qualité des services rendus, à l'organisation interne de l'établissement et aux orientations stratégiques sur les politiques de ressources humaines.

CSE
2024

5

La Formation Spécialisée en Santé, Sécurité et Conditions de Travail est compétente pour les questions relatives à la protection de la santé physique et mentale, à l'hygiène, à la sécurité des agents dans leur travail, à l'organisation du travail. Dans le cadre de ses missions, elle organise régulièrement des visites d'unités.

F3SCT
2024

2

Les séances de la Commission de Soins Infirmiers, de Rééducation et Médico Techniques (CSIRMT) ont permis d'émettre les avis nécessaires, de poursuivre la présentation des métiers infirmiers, de rééducation et médico-techniques et l'installation de la nouvelle CSIRMT en décembre. Durant ces commissions, des initiatives particulières au service des patients ont également été présentées.

CSIRMT
2024

4

La Commission Des Usagers (CDU) analyse les réclamations et plaintes, veille au respect des droits des usagers et facilite leurs démarches afin qu'ils puissent exprimer leurs difficultés. Elle présente un rapport au Conseil de Surveillance de l'hôpital qui délibère sur les mesures à adopter afin d'améliorer la qualité de l'accueil et de la prise en charge.

CDU
2024

Des partenariats de proximité et nationaux



■ Convention relative à l'accompagnement des patients de longue

évolution en établissement d'accueil médicalisé signée entre l'ARS HDF, le CD80 et l'EPSM de la Somme le 02 février 2024

- Définit les engagements de l'EPSM de la Somme, du Conseil Départemental de la Somme et de l'ARS HDF en faveur de l'accompagnement médico-social adapté de patients en longue évolution hospitalisés à l'EPSM de la Somme éligibles à une prise en charge en EAM par la MDPH.



■ Convention de coopération CHUAP / EPSM de la Somme relative à l'accueil des UHP sur le site du CHUAP signée le 06 février 2024

- Fixe les conditions dans lesquelles le CHUAP met à disposition de l'EPSM les locaux, équipements généraux et moyens, en vue de lui permettre l'accueil des urgences psychiatriques.



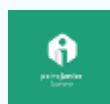
■ Convention définissant les conditions d'intervention des bénévoles de l'Association Les Alcooliques Anonymes au sein du Centre d'Addictologie SESAME de l'EPSM de la Somme signée le 09 avril 2024

- Fixe les règles de partenariat établi entre le Centre d'Addictologie SESAME de l'EPSM de la Somme et l'Association Les Alcooliques Anonymes en vue d'organiser l'activité des bénévoles auprès des personnes hospitalisées ou hébergées et de leur entourage.



■ Avenant à la Convention Cadre de Coopération signé entre l'EPSM de la Somme et la Clinique du Campus le 09 avril 2024

- Afin de répondre aux besoins de santé mentale de la population du territoire de santé SLS, et pour que les patients de ce territoire puissent bénéficier d'un continuum de prise en charge spécialisée et sans rupture, la convention a pour objet de décrire les engagements réciproques et partagés pour permettre à chacune des parties de connaître l'offre de soins en psychiatrie, proposée par les autres établissements.



■ Convention constitutive d'un point justice en milieu hospitalier signée avec le Conseil Départemental de l'Accès aux Droits (CDAD) de la Somme le 19 février 2024

- S'inscrit dans le programme d'accès au droit mené sous l'égide du CDAD de la Somme, en direction des personnes prises en charge par l'EPSM de la Somme et des professionnels de santé.



■ Convention pluriannuelle 2024 – 2028 signée avec l'ARS HDF relative au financement des programmes d'Éducation Thérapeutique du Patient (ETP) dispensés par l'EPSM de la Somme – 14/05/2024

- L'ARS apporte son soutien aux programmes d'ETP du bénéficiaire, lesquels s'inscrivent dans le cadre des orientations du schéma régional de santé 2024 – 2028 : porter une stratégie de prévention ambitieuse pour les Hauts-de-France et favoriser le parcours de vie en santé mentale, la prévention, le diagnostic et la prise en charge.



■ Convention cadre de coopération signée entre l'EHPAD de Saint-Riquier et l'EPSM de la Somme le 27 février 2024

- Décrit de façon opérante les engagements réciproques et partagés de l'EPSM de la Somme et de l'EHPAD de Saint-Riquier afin de favoriser l'accès aux soins psychiatriques spécialisés pour toute personne âgée institutionnalisée, de développer une culture commune de la personne âgée présentant des troubles de santé mentale, de favoriser le retour en EHPAD après une hospitalisation, voire une réorientation sur demande de l'EHPAD.



■ Convention de partenariat signée entre la Protection Judiciaire de la Jeunesse (PJJ) et l'EPSM de la Somme le 04 juin 2024

- Définit dans le cadre des collaborations à venir et diversifier, à moyen terme, les actions possibles proposées aux jeunes afin d'améliorer la prise en charge de la santé mentale des jeunes suivis par la DT PJJ 80-02, de favoriser l'orientation et la prise en charge précoce dès les premiers signes d'un trouble psychique, d'éviter toute rupture de prise en charge en améliorant la coordination et l'articulation des acteurs et favoriser l'accès aux soins et le suivi.



■ Convention de partenariat relative aux modalités de coopération entre établissement de secteur et l'établissement non sectorisé signée avec la Clinique PsyPro Amiens le 09 avril 2024

- Afin de répondre aux besoins de santé mentale de la population du territoire de santé SLS, et pour que les patients de ce territoire puissent bénéficier d'un continuum de prise en charge spécialisée et sans rupture, cette convention a pour objet de décrire les engagements réciproques et partagés des parties afin de leur permettre de connaître l'offre de soins en psychiatrie, proposée par les autres établissements.



■ Convention cadre de coopération signée entre le CHIMR et l'EPSM de la Somme le 18 juin 2024

- Développer les initiatives de nature à améliorer le parcours des patients pour offrir une réponse adaptée garantissant la qualité, la sécurité et la continuité des soins dans le cadre de filières et réseaux de soins et poser les principes d'organisation et de financement de ces activités, en assurant un fonctionnement harmonieux entre les modes de prise en charge sur l'ensemble du secteur 80G03.



■ **Reconduction de la convention partenariale entre l'Association La Vape du Cœur et le Centre d'Addictologie Sésame signée le 17 septembre 2024**

- Mise en place d'ateliers à destination des professionnels de santé, portant sur la réduction des risques chez les personnes dépendantes au tabac, par l'intermédiaire de l'utilisation des systèmes et liquides pour le vapotage.



■ **Convention de coopération dans le cadre de la permanence médicale de psychiatrie adulte de l'EPSM signée avec le CHUAP le 02 septembre 2024**

- Formaliser un lien de coopération médicale entre le CHUAP et l'EPSM de la Somme concernant la permanence médicale dans le cadre de l'installation des urgences psychiatriques de l'EPSM de la Somme sur le site du CHUAP à compter du 21 février 2024.



Groupe Hospitalier de Territoire Somme Littoral Sud

■ **Convention relative au dépannage et à la reprise de produits de santé inter établissements signée par les membres du GHT Somme Littoral Sud le 28 juin 2024**

- Définir entre les établissements du GHT SLS une coopération réciproque entre leurs pharmacies à usage intérieur (PUI), d'une part, afin d'obtenir en cas d'urgence, des produits de santé, qui ne seraient pas disponibles dans leur PUI respective et dont le délai d'approvisionnement serait trop long pour assurer une bonne couverture des soins (dépannage), d'autre part, de faire reprendre, le cas échéant, par un établissement utilisateur des produits de santé coûteux et à péremption proche pour éviter leur perte.



■ **Convention de partenariat signée entre l'Association UNIS CITE Hauts-de-France et l'EPSM de la Somme le 24 septembre 2024**

- Définit les conditions et modalités de collaboration afin de mettre en œuvre « Ambassadeurs en Santé Mentale » en 2024-2025 au sein du département de la Somme. Le projet consiste à sensibiliser des jeunes de 15 à 25 ans, en situation de fragilité à la question de la santé mentale en déconstruisant les préjugés et en leur donnant les informations nécessaires pour accéder aux services et à leurs droits dans ce domaine.



■ **Avenant n°1 à la convention relative à l'accueil des UHP sur le site du CHUAP signé le 03 juillet 2024**

- En cas de difficultés dans le cadre de la gestion de situations mettant en jeu la sécurité des personnes et des biens, notamment pendant les horaires de nuit de 22h à 06h, mais également en dehors de ces horaires, l'EPSM de la Somme peut solliciter le renfort de l'Equipe Sécurité-Sûreté du CHUAP selon les modalités décrites dans la fiche opérationnelle.



■ **Convention attributive de financement de la coopération du CLSM d'Amiens 2024 signée entre l'ARS HDF et l'EPSM de la Somme le 24 octobre 2024**

- Les objectifs du CLSM sont, de manière non restrictive de coordonner et animer le réseau partenarial, de favoriser une culture commune de la santé mentale et l'accès aux soins et la continuité des soins en cohérence avec les parcours de vie, de lutter contre la stigmatisation des troubles en santé mentale et leur discrimination, de communiquer autour des actions et de la thématique santé mentale, de favoriser l'interconnaissance partenariale et l'articulation entre les acteurs et de cibler les objectifs prioritaires et les besoins du territoire local en santé mentale.



■ **Convention d'accompagnement à la réalisation d'un exercice de crise cyber signée avec Santé Numérique HDF le 12 juillet 2024**

- La prestation d'accompagnement à la réalisation d'un exercice de gestion de crise cyber a pour objet de permettre aux établissements de répondre aux obligations inscrites dans l'instruction N°SHFDS/SSI/2023/15 du 30 janvier 2023 relative à l'obligation de réaliser des exercices de crise cyber dans les établissements de santé et à leur financement.



■ **Convention de partenariat entre l'Association Chathuttes et l'EPSM de la Somme signée le 15/10/2024**

- L'EPSM a constaté des problématiques d'hygiène en lien avec un nombre croissant de félins errants. Il s'adjoint en tant que de besoin les compétences de l'association Chathuttes chargée de limiter les naissances et ce, sans recours à l'euthanasie des chatons et des chats adultes.



■ **Convention pluriannuelle relative au financement d'un projet de prévention, promotion de la santé en Hauts-de-France**

2024-2028 signée entre l'ARS HDF et l'EPSM de la Somme le 12 juillet 2024

- Financement du projet « Ambassadeurs santé mentale auprès des jeunes », projet d'innovation sociale à destination des jeunes les plus vulnérables et répondant à un besoin non satisfait, celui de la santé mentale, par une approche de « pair à pair », dans le territoire, principalement en appliquant le savoir-faire et en utilisant la marque avec l'assistance de la fondation ARHM.



■ **Renouvellement de la convention de partenariat entre l'EPSM de la Somme et la Mission Locale d'Amiens signée le 31 décembre 2024**

- Fixe les modalités d'intervention, au sein de la Mission Locale d'Amiens, des professionnels du CMP du Pôle de Psychiatrie Générale relevant de l'EPSM de la Somme.

Les directions fonctionnelles : Agir et accompagner au plus près des besoins

DIRECTION DES SOINS INFIRMIERS, DE RÉÉDUCATION ET MÉDICO-TECHNIQUES

En début d'année 2024 se sont succédées la visite du Contrôleur Général des Lieux de Privation de Liberté et la visite de certification de la HAS en janvier. Ce travail réalisé collectivement par les équipes de l'établissement a permis d'accueillir des résultats très favorablement encourageants. L'arrivée des UHP en février 2024 a permis d'asseoir une collaboration efficace autour du parcours patient en rapprochant le CHUAP de l'EPSM. Le projet HELIUM ambulatoire se poursuit dans une dynamique de soutien actif.



Nouveaux membres de la CSIRMT

2	30	3	3
CSIRMT	RÉUNIONS AVEC L'ÉQUIPE DES CADRES SUPÉRIEURS DE SANTÉ	IPA EN POSTE EN OCTOBRE 2024	IDE EN FORMATION IPA

PROJETS MARQUANTS

- Organisation de deux réunions d'encadrement soignant en séance plénière soulignant la nécessité managériale.
- Affectation des cadres de santé selon les profils de compétences attendues.
- Dépôt de nombreux projets professionnels qui mettent en évidence une réelle volonté de montée en compétences.
- Poursuite du développement de la profession IPA (Infirmière en Pratique Avancée) :
 - ♦ Déploiement de trois IPA,
 - ♦ Formation de trois infirmiers en première année avec le soutien du plan de formation interne.
- Elections pour 4 années des 30 membres de la Commission de Soins Infirmiers, de Rééducation et Médico-Technique (CSIRMT).

PERSPECTIVES

- Rédaction et lancement du projet médico-soignant, en lien avec le projet médical sous la forme d'un projet médico-soignant, selon le PMSP du GHT.
- Identification des compétences afin d'accompagner les projets inscrits dans la dynamique d'établissement.
- Rédaction de fiches actions afin de suivre et d'évaluer le projet médico-soignant, selon les deux rapports de visite.
- Confortement de la place de l'ambulatoire, avec la notion de parcours de soins inclusifs et l'accompagnement à la poursuite du projet HELIUM au cœur de ville.
- Accompagnement des projets en associant les cadres supérieurs de pôles pour le déploiement opérationnel des stratégies.
- Montée en compétences et en analyse des pratiques, en lien avec les recommandations de bonnes pratiques.
- Développement du service aux usagers intégrant progressivement l'expérience patient.
- Poursuite du déploiement de la pratique avancée, de la recherche et des projets professionnels afin de garantir un niveau d'exigence et de qualité attendu.

L'ensemble de ces actions sera réalisé en cohérence avec les pratiques médicales, sociales, éducatives, psychologiques et multi disciplinaires.

DIRECTION DE LA QUALITÉ ET GESTION DES RISQUES

Le service qualité, gestion des risques a pour mission de développer, coordonner et évaluer la mise en œuvre du programme qualité et gestion des risques de l'établissement, en conformité avec la politique définie par la CME et la direction de l'établissement. Ce service travaille en étroite relation avec les services de soins, les différentes directions fonctionnelles et les différentes instances de l'établissement.



8,2/10

SCORE DE
SATISFACTION
GÉNÉRALE

19

CELLULES DE
RETOUR
D'EXPÉRIENCE

472

ÉVÈNEMENTS
INDÉSIRABLES
DÉCLARÉS

>> Après analyse en réunion, des actions correctives et préventives sont proposées aux responsables d'unités et services

RESSOURCES

■ Nouveau dimensionnement de l'équipe avec un 0,2 ETP de Cadre de santé depuis septembre 2024, dans la continuité du bilan positif de l'accompagnement de la démarche de certification initiée en 2023.

PROJETS MARQUANTS

- **Visite et rapport favorable** dont 4 bonnes pratiques du Contrôleur Général des Lieux de Privation de liberté du 8 au 12 janvier, permettant de décliner un plan d'actions correctives adapté.
- **Certification réussie de l'établissement** : visite de la HAS du 22 au 26 janvier 2024, permettant de souligner la dynamique institutionnelle.
- **Elaboration des plans d'actions institutionnels** et déclinaisons dans les différents services, en lien avec l'encadrement.
- **Evaluation de la satisfaction des usagers** dans les structures ambulatoires (CMP, CATTP, HDJ, Equipes mobiles).

PERSPECTIVES

- **Suivi et amendement des plans d'actions** suite aux visites HAS et CGLPL.
- **Renforcement du Management Qualité** Gestion des Risques.
- **Poursuite de la mise en place du recueil des directives anticipées** en psychiatrie avec l'outil « mon GPS ».
- **Recueil des indicateurs IQSS** pour l'hospitalisation complète et le secteur ambulatoire.
- **Développement de l'expérience patient** en interne.
- Recueil de l'**expérience patient / satisfaction** du patient hospitalisé : dispositif e-satis.
- Travail sur les **outils de désescalade de la violence**.
- **Mise en place des « passeports ambulatoires »** pour les CMP adultes et de pédopsychiatrie (document informatif à l'attention des consultants).

DIRECTION DES RESSOURCES HUMAINES

L'année 2024 a été marquée par le regroupement de la DRH et de la DAM, en une même direction. C'est désormais une équipe d'une quinzaine de personnes, qui œuvre au quotidien pour accompagner les professionnels médicaux et paramédicaux de l'EPSM, de leur recrutement jusqu'à leur départ en retraite. Outre la paie, le suivi tout au long de la carrière des agents, mais également le soutien des encadrants sur l'expertise RH, les professionnels de la DRH-AM veillent à la formation et au développement professionnel des agents, comme levier de valorisation et de fidélisation des professionnels, et comme outil visant à améliorer la qualité de soins.



PRÈS DE 1000 AGENTS (PERSONNEL MÉDICAL ET NON MÉDICAL)	48 LAURÉATS DE CONCOURS	4 368 JOURS DE FORMATION PERSONNEL NON MÉDICAL	133 JOURS DE FORMATION PERSONNEL MÉDICAL	5 PROJETS COLLECTIFS RETENUS
--	--------------------------------------	--	---	--

PROJETS MARQUANTS

- **Les effectifs du personnel** : 921 ETPR pour le personnel non médical, dont 30 ETPR à l'IFMS et 54 ETPR à la MAS, 965 agents (PNM) dont 81.5% de titulaires, 13,9% de CDI et 4,6% de CDD, 61 ETP pour le personnel médical (incluant les 16 internes).
- Mise en œuvre du nouvel accord de résorption de l'emploi précaire : **14 jurys de concours réunis pour 48 lauréats.**
- **Une actualisation et élaboration d'outils pour améliorer la qualité du service rendu de la DRH-AM** :
 - ♦ Avril 2024 : premier RSU (rapport social unique) présenté au CSE (en remplacement du Bilan social),
 - ♦ Elaboration d'une procédure de recrutement et d'une trame pour les fiches de poste (pour le personnel non médical),
 - ♦ Actualisation et présentation du **nouveau guide de gestion du temps de travail** (pour le personnel non médical),
 - ♦ Harmonisation et actualisation progressive des formulaires (CET, cumul d'activité, frais de déplacement...),
 - ♦ Edition de cartes professionnelles à la demande,
 - ♦ Elaboration d'un **livret d'accueil des étudiants en médecine** (externes, internes, Docteur Junior).
- En lien avec l'UPJV, l'organisation en direct, de l'**accueil d'externes pour un stage à l'EPSM.**
- **Un accès toujours facilité à la formation continue - Formation du personnel non médical** :
 - ♦ 949 départs en formation, soit 4368 jours,
 - ♦ 31 thèmes de formations transversales en intra pour 42 groupes dispensés,
 - ♦ 15 études promotionnelles, 3 congés de formation professionnelle, 3 bilans de compétences, 6 VAE,
 - ♦ 31 accompagnements pour 25 agents dans le cadre du dispositif 4C (depuis 2022),
 - ♦ **1^{er} lauréat du prix FHF/MGEN « les trophées de l'impact RH » remis au salon Sant'Expo pour l'action menée dans le cadre du dispositif 4C – CLÉA.**
- **Un levier de fidélisation et d'attractivité pour les médecins - Formation du personnel médical** :
 - ♦ 3 commissions de formation médicale chaque année,
 - ♦ 44 départs en formation (29 praticiens hospitaliers différents), soit 133 jours de formation.
- **La poursuite du déploiement du Centre de formation** :
 - ♦ Le renouvellement de la certification « Qualiopi » (octobre 2024),
 - ♦ La sélection et la formation d'un binôme formateur « Premiers Secours en Santé Mentale »,
 - ♦ Le déploiement de la formation Omega dans des établissements périphériques.
- **La politique d'engagement collectif** : 31 projets présentés dont **5 projets qui ont été retenus**, à l'issue de la Commission de sélection.
- **Dialogue social** : recrutement d'une secrétaire des instances et du dialogue social, afin d'améliorer la préparation et le suivi des instances.
- **Service de santé et prévention au travail** – déménagement dans de nouveaux locaux, de plein pied, mieux adaptés à l'accueil des agents ; l'arrivée d'une nouvelle secrétaire qui a permis de finaliser un travail important d'archivage des dossiers.

PERSPECTIVES

- Poursuite de la **démarche GPMC** : actualisation de la cartographie des métiers, continuité du travail sur les fiches de poste...
- Nomination d'un **référé handicap** et déploiement d'une stratégie de structuration d'une politique du handicap à l'échelle de l'établissement.
- Mise en place d'une **procédure de signalement** et de traitement des actes de violence, de discrimination, de harcèlement et d'agissements sexistes ; et nomination d'un référent égalité.
- Présentation aux instances du **livret d'accueil des nouveaux arrivants.**
- Actualisation du **projet social**, après la finalisation du projet médico-social.
- Evaluation du dispositif d'**entretiens professionnels** et actions correctives ; réflexion quant à l'actualisation des lignes directrices de gestion à réaliser en 2026.
- Actualisation du **document unique**, en y intégrant les risques psycho-sociaux.
- Actualisation de la **Politique d'engagement collectif.**
- **Formation** :
 - ♦ Le développement du centre de formation,
 - ♦ La valorisation de notre action dans le cadre du dispositif 4C avec l'enregistrement d'un podcast dédié,
 - ♦ La mise en œuvre de formations au management pour le personnel médical,
 - ♦ Une sensibilisation à la cybersécurité.

DIRECTION DE L'OFFRE MÉDICO-SOCIALE

Créée en 2021, cette direction regroupe les entités de la Maison d'Accueil Spécialisée « La Pommeraie » de 40 places (55 agents) et le service socio-éducatif (26 agents sociaux, 51 agents éducatifs).

Elle porte trois principales missions :

- accompagner 40 résidents handicapés et hébergés au sein de quatre maisonnées de la MAS « La pommeraie »,
- mettre au service des patients les spécificités des métiers éducatifs et sociaux,
- tisser un réseau partenarial avec les établissements sociaux et médico-sociaux et avec les autorités administratives.



2 SÉANCES DU CONSEIL DE VIE SOCIALE	10 STAGES DE PATIENTS EN ESMS	17 RENCONTRES PARTENARIALES	4 RÉUNIONS DU COMITÉ TECHNIQUE RÉGIONAL DE LA PASS	59 PARTICIPATIONS AUX ÉQUIPES PLURIDISCIPLINAIRES DE LA MDPH80	5 RÉUNIONS DU GROUPE DE TRAVAIL « PRISE EN CHARGE DES ANIMAUX DOMESTIQUES »
--	--	-----------------------------------	---	--	--

PROJETS MARQUANTS

■ MAS :

- ✦ **Déploiement du logiciel SILLAGE**, dossier patient informatisé, mi- avril 2024.
- ✦ **Finalisation des plans d'extension de 20 places de la MAS** avec le dépôt de permis de construire le 20 décembre 2024.
- ✦ **Mise en place des groupes de travail « qualité »** permettant de fédérer les équipes pluridisciplinaires dans le cadre de la démarche continue de la qualité avec la perspective de l'évaluation de la qualité de la MAS programmée au 2^{ème} trimestre 2026. Il s'agit d'améliorer la satisfaction des personnes accueillies, les familles ainsi que des professionnels sur la qualité des prestations proposées et l'organisation et le fonctionnement du service.
- ✦ **Enquête de satisfaction auprès des familles** et/ou représentants légaux avec une restitution en Conseil de Vie Sociale.
- ✦ **Dynamique de formations au bénéfice de 35 professionnels** avec une priorité portée sur la stimulation sensorielle et atelier snoezelen.
- ✦ **Poursuite de l'organisation de deux temps forts de convivialité** : garden party et goûter de Noël.
- ✦ Mise en place de la **médiation corporelle et thérapeutique**.

■ Service Socio-Educatif :

- ✦ **Organisation de rencontres partenariales** sociales, médico-sociales et sanitaires en faveur du parcours de vie des usagers.
- ✦ Finalisation des travaux permettant de **reprendre notre partenariat Réseau d'Entreprises** avec la Maison pour l'Entreprise l'Emploi et la Formation Santerre Haute Somme.
- ✦ **Recrutements et accompagnements** de nouveaux professionnel(le)s socio-éducatifs notamment suite à des vacances de poste (filière sociale).

PERSPECTIVES

■ MAS :

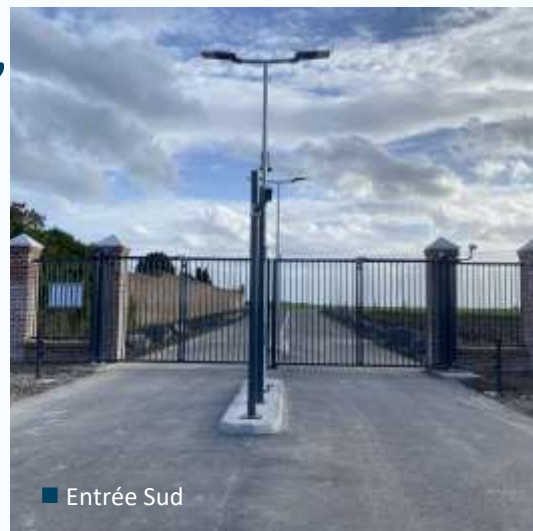
- ✦ **Mise en place d'un comité de pilotage pluridisciplinaire** dont l'objectif est d'évaluer les démarches et les pratiques professionnelles mises en œuvre pour améliorer le parcours de vie et de soins des personnes accompagnées.
- ✦ **Lancement de la construction des deux unités supplémentaires de 10 places** chacune prévue sur 18 mois, l'une dédiée aux personnes en situation de handicap vieillissant et l'autre aux personnes présentant des troubles du spectre de l'autisme.
- ✦ Mobilisation des équipes de la MAS et des services de l'EPSM pour valider l'aménagement des deux unités, dont la mise en service est prévue début 2027.
- ✦ **Lancement de la démarche de contractualisation d'un Contrat Pluriannuel d'Objectifs et de Moyens 2025 - 2029** avec l'Agence Régionale de Santé.

■ Service Socio-Educatif :

- ✦ **Finalisation des travaux du groupe de travail « Prise en charge des animaux domestiques des patients hospitalisés à l'EPSM de la Somme ».**
- ✦ **Reprise régulière des Commissions Séjours Longs et Complexes.**

DIRECTION DU PATRIMOINE, DES TRAVAUX ET DE LA SÉCURITÉ

La DPTS a pour mission à la fois d'assurer la maintenance de l'ensemble des locaux de l'EPSM de la Somme et, au besoin, de les adapter à l'évolution de l'offre de soins de l'établissement.



■ Entrée Sud

4 559

INTERVENTIONS
DE
MAINTENANCE

soit

13 355

HEURES AGENTS

4 133

HEURES DE
CHANTIERS
EFFECTUÉES EN
SUS DE LA
MAINTENANCE
COURANTE

17 488

HEURES AGENTS
DES SERVICES
TECHNIQUES

PROJETS MARQUANTS

■ ETUDES :

- ♦ Participation à l'élaboration et au **dépôt du permis de construire de l'extension de la MAS La Pommeraie**.
- ♦ Elaboration des plans des locaux pressentis pour la relocalisation du CRIAVS.
- ♦ Dépôt du permis de construire, étude d'implantation et validation des plans d'exécution de la **ferme photovoltaïque** au sol (partie nord de l'emprise foncière).
- ♦ Etude sur la mise en service de la **téléphonie avec numérotation abrégée sur les PTI**.
- ♦ Etude des travaux de **mise en conformité de la cuisine**.
- ♦ Etude de **rénovation de l'amphithéâtre Raynier**.

■ BÂTIMENT HELIUM

- ♦ Participation au **suivi de chantier de construction et réception du bâtiment**.
- ♦ Participation à l'élaboration des **plans d'aménagement intérieur**.
- ♦ **Pilotage du COPIL technique d'aménagement** et du futur fonctionnement.

■ SECURITE-SURETE

- ♦ **Sécurité Incendie** : commissions de sécurité et suivi de la maintenance préventive et curative.
- ♦ **Renforcement du système de vidéosurveillance** (entrée principale, entrée sud et axe principal du site Pinel).
- ♦ **Pilotage du COPIL PTI ambulatoire** : travaux préparatoires.

■ CHANTIERS

- ♦ **Aménagement des UHP** au CHUAP.
- ♦ **Travaux d'aménagement du service de prévention et de santé au travail**, relocalisé au bâtiment Henri Ey.
- ♦ **Création de locaux d'apaisement** : Aubanel – Lasègue.
- ♦ **Sécurisation du standard** : contrôles d'accès, vidéosurveillance et SAS d'entrée.
- ♦ **Installation des locaux de l'équipe mobile périnatalité « Plume »** au CAPA.
- ♦ **Réfection des logements des internes** en psychiatrie (Ferrus), maintenance et remise en état du parc immobilier.
- ♦ Travaux de **mise aux normes de la cuisine**.
- ♦ Achèvement de la **séparation de l'alimentation en fluides** (eau, gaz, électricité) zone des 3 baies.
- ♦ Plan annuel des travaux des unités de soins.
- ♦ **Mise en service de l'entrée Sud**.

PERSPECTIVES

■ Suivi des deux principales opérations de travaux :

- ♦ **aménagement intérieur d'HELIUM**,
- ♦ **extension de la MAS La Pommeraie**.

■ Mise en service de la ferme photovoltaïque.

■ Déploiement des nouveaux PTI en ambulatoire.

■ Études préparatoires au Schéma Directeur Immobilier.

DIRECTION DES AFFAIRES LOGISTIQUES ET DE LA TRANSITION ÉCOLOGIQUE

2024, a été l'année de la poursuite et de la concrétisation de projets institutionnels pour lesquels la DALTE a contribué activement notamment le déménagement des locaux des UHP et l'emménagement de l'équipe mobile PLUME. La DALTE a également accompagné le transfert temporaire d'une partie des activités du centre d'addictologie sur le bâtiment Adrian. Ces installations ont fait l'objet d'un accompagnement logistique dynamique et écoresponsable, favorisant ainsi le développement des compétences techniques de nos collaborateurs, dans une optique de satisfaction de nos clients internes.



■ Travaux à la cuisine



■ COREPILE



■ Abri à vélos et trottinettes

PROJETS MARQUANTS

■ Service restauration

- ♦ Comme chaque année, le service restauration a eu le plaisir de vous proposer des repas à thèmes et des moments de convivialité.
- ♦ Le service poursuit sa **démarche qualité autour de l'alimentation** avec la mise en place de pain bio en lien avec la loi EGALIM.
- ♦ La fin d'année a été ponctuée par le **lancement des travaux** relatifs à la réhabilitation de la zone clayette.

■ Service Général

- ♦ Le service général poursuit ses actions de **renouvellement et modernisation du parc automobile**.

■ Magasin

- ♦ Le magasin a contribué au lancement d'un projet de développement d'une filière de tri piles et batteries avec l'éco organisme COREPILE.

■ Service de la Lingerie

- ♦ Le service lingerie a bénéficié d'une amélioration des conditions de travail avec le rafraichissement d'une partie de ses locaux.

■ Service économique

- ♦ Le service économique poursuit la consolidation du processus achats en vue de répondre aux demandes d'approvisionnements internes et de sécurisation des flux.

■ Transition écologique

- ♦ **Valorisation et développement de la mobilité douce et verte** sur l'établissement au travers de l'installation d'abris et de supports à vélos et trottinettes.

PERSPECTIVES

- **Participation aux projets institutionnels** tels qu'HÉLIUM et l'extension de la MAS.
- **Intégration des groupes de travail** proposés dans le cadre du Schéma Directeur du Système d'Information.
- **Communication des projets transverses** autour de la transition écologique.

DIRECTION DU SYSTÈME D'INFORMATION

L'EPSM fait face à des enjeux majeurs, dans un environnement complexe, et pour lesquels le système d'information constitue un élément central. Le service informatique de l'établissement doit gérer simultanément les évolutions réglementaires, les exigences de sécurité informatique (cyber sécurité) et de qualité, les demandes multiples des utilisateurs...

Le système d'information a aussi vocation à accompagner les orientations stratégiques de l'établissement, notamment la poursuite du virage ambulatoire.



1 763

TICKETS
GÉRÉS

20

PROJETS
MENÉS

213 476 €

MATÉRIELS
ACHETÉS

20

ORDINATEURS
NEUFS INSTALLÉS

PROJETS MARQUANTS

- Première certification intégrant le système d'information.
- Remplacement d'une partie des terminaux des sites de Saint-Fuscien et du CAPA.
- Acquisition d'un ensemble de sécurité pour assurer la continuité du Système d'Information.
- Accompagnement de l'installation des UHP au CHUAP.
- Installation du DPI Sillage à la MAS.
- Remplacement des firewalls.
- Renforcement du plan d'action et de sécurité SSI.
- Lancement de la dématérialisation des documents de facturation.
- Participation au programme SUN-ES en lien avec le Ségur de la Santé (PMSI Pilot et MSS).
- Evolution des bases de données vers ORACLE 19 et des OS LINUX.

PERSPECTIVES

- Installation du réseau entre HÉLIUM et le site principal de l'EPSM.
- Etude d'une nouvelle solution SILLAGE Mobilité et mise en fonction du module imagerie dans SILLAGE.
- Evolution du serveur de messagerie vers Exchange 2019.
- Mise en fonction de ROC V2 pour la facturation du bureau des entrées.
- Participation aux travaux du Système d'Information du GHT.
- Modernisation des outils de l'intranet et virtualisation du serveur.
- Vidéos de sensibilisation sur les bons gestes en informatique sur MOODLE.
- Remplacement des Windows 10 par Windows 11.
- Mise en place d'une version plus moderne du logiciel de gestion des tickets informatiques GLPI.
- Poursuite des actions de sécurité : renforcement des serveurs Active Directory, firewalls en haute disponibilité, audits et analyse des risques.

INSTITUT DE FORMATION AUX MÉTIERS DE LA SANTÉ

L'institut de formation de l'EPSM de la Somme a pour mission de déployer deux filières de formation, une en Sciences infirmières pour un quota de 112 étudiants et l'autre en soins aides-soignants pour un quota de 15 élèves.

Ces apprenants sont encadrés par une équipe pédagogique à l'écoute avec le souci de rester à la pointe de l'innovation pédagogique. Ces formations sont financées par la Région Hauts-de-France afin de répondre aux métiers en tension de l'ensemble du territoire.



93,75%

TAUX DE RÉUSSITE
DU DIPLÔME
D'ÉTAT INFIRMIER

100%

TAUX DE
RÉUSSITE DU
DIPLÔME
D'ÉTAT AIDE-
SOIGNANT

97,5%

DES APPRENANTS
SONT SATISFAITS
DE L'ACCOMPA-
GNEMENT DES
FORMATEURS

PROJETS MARQUANTS

■ Ouverture d'une filière apprentissage en soins aides-soignants (convention avec le CFA Forma soins de Boves).

■ Renouvellement de notre certificat de qualité Qualiopi en novembre 2024.

■ Les points forts de l'institut

♦ Accessibilité du site, un lieu de vie possible pour nos apprenants, des espaces de travail et un environnement exceptionnel et propice à l'apprentissage.

♦ **Partenariats renforcés** : Des Liens avec les employeurs (établissements publics et privés dans le sanitaire et le médico-social) et la qualité des partenariats avec les acteurs locaux (lycées d'Amiens, mutuelles).

♦ **Moyens pédagogiques innovants** : Utilisation de la simulation en santé pour des mises en situation réelles, intégration des technologies numériques pour faciliter l'apprentissage et développer les compétences des étudiants et élèves (e-learning, plateforme Voltaire, Simdose).

♦ Des ateliers pratiques réguliers avec des professionnels du soin lors des travaux pratiques.



PERSPECTIVES

■ Promouvoir la santé publique et son enseignement par l'organisation de journées à thème et d'événements tout au long du parcours de l'apprenant.

■ Développer des modules de formation spécifique pour nos apprenants comme le module de pédiatrie proposé à nos étudiants de 3^{ème} année depuis 2024 et un module en santé mentale en préparation.

■ **Poursuivre l'option mentorat** pour nos étudiants en collaboration avec les professionnels de notre établissement support.

■ **Devenir un campus sans tabac dans le cadre du GHT formation.**

■ Développer le partenariat avec l'université UPJV dans le cadre de la refonte du référentiel de formation infirmier.

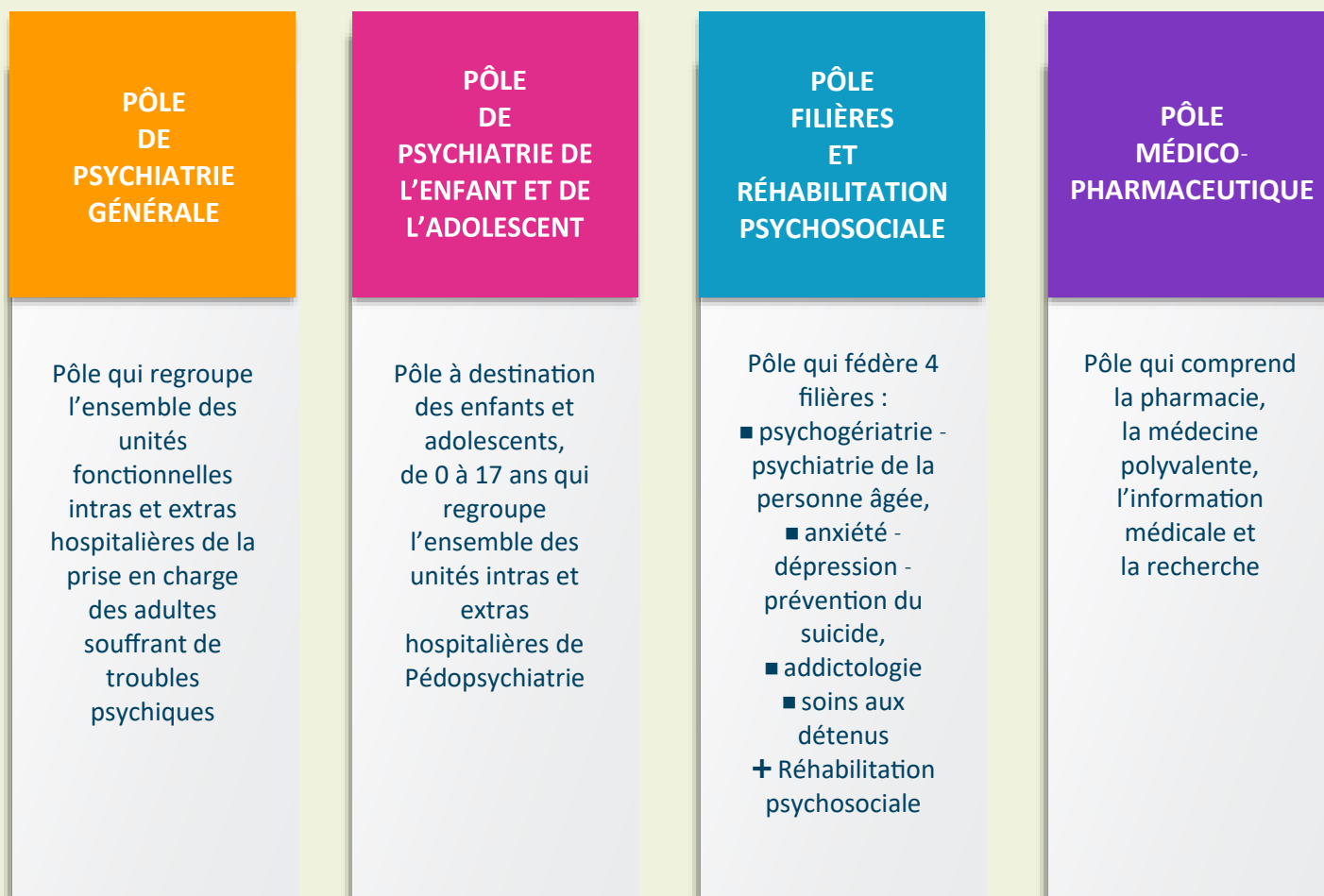
■ **Promouvoir la recherche en sciences infirmières** et sensibiliser nos apprenants à la lecture d'article de recherche.

■ **Deux formations en perspectives** : la formation de 3 jours d'adaptation à l'emploi pour les aides-soignants ancien diplômé et la formation passerelle pour des AS expérimentés passage en L2 après avoir validé un parcours spécifique.



ORGANISATION EN PÔLES

L'EPSM de la Somme est organisé en 4 pôles d'activités multidisciplinaires placés sous la responsabilité d'un Chef de Pôle, d'un Cadre Supérieur de Santé de pôle, accompagnés d'un directeur référent de pôle et appuyés par une équipe pluri professionnelle (infirmiers, Infirmiers en Pratique Avancée (IPA), psychologues, éducateurs spécialisés...).



Les pôles de l'établissement proposent des services et des équipements de prévention, de diagnostic et de soins en intra mais aussi et surtout en extrahospitalier :



PÔLE DE PSYCHIATRIE GÉNÉRALE



Atelier thérapeutique « Fleurs » au CATTP Delpech



COMPOSITION DE L'ÉQUIPE

- Chef de pôle : Dr Baptiste BUSSON
- Cadre Supérieure de Pôle : Mme Nathalie VORBURGER
- Cadre de Pôle : Mme Sophie LEVASSEUR

MOT DU CHEF DE PÔLE

Le Pôle de Psychiatrie Générale prend en charge une population adulte en Santé Mentale et, est organisé sur un mode désectorisé sur le territoire couvert par l'EPSM de la Somme. Il fonctionne en lien avec les autres pôles de l'établissement afin de proposer des parcours de soins cohérents et complets tout en facilitant la transversalité.

Il comprend trois services complémentaires, à savoir :

- le service Entrées et Courts Séjours (dont les UHP, Urgences Hospitalières Psychiatriques),
- le service de Moyennes et Longues Evolutions,
- le service Ambulatoire.

Ainsi, le Pôle de Psychiatrie Générale est composé de différents types d'unités (urgences psychiatriques, hospitalisation complète, hôpital de jour, CATTP, CMP, équipes mobiles) qui lui permettent d'offrir une gradation des soins adaptée et individualisée aux besoins de la population.

L'accès aux soins et leur adéquation avec les demandes de la population envers la Santé Mentale marquent une attention particulière dans les orientations actuelles et futures du pôle. C'est dans cette optique d'accessibilité et d'amélioration des soins prodigués que l'Unité d'Accueil et d'Orientation est devenue Urgences Hospitalières Psychiatriques et s'est implantée au CHU Amiens Picardie en proximité directe avec les service d'urgences MCO. En parallèle, le projet HÉLIUM avec un

regroupement de plusieurs services ambulatoires de tous les pôles de l'EPSM de la Somme se poursuit et arrive dans les dernières phases de préparation d'organisation pour une ouverture en 2026.

L'année 2024 a également été l'année des passages du CGLPL et de la HAS dans le cadre de l'accréditation qui ont constaté la qualité du travail fourni sur les bonnes pratiques en terme de soins, de libertés et de droits des patients. Les remarques faites ont été prises en compte et seront travaillées afin de permettre des améliorations rapides.

Le Pôle de Psychiatrie Générale reste tourné vers l'avenir, avec pour principes de poursuivre la déstigmatisation de la Psychiatrie et de la Santé Mentale, la préférence au maintien du patient dans son environnement de vie, l'amélioration de la qualité des soins, en ambulatoire comme en hospitalisation, et la favorisation des liens avec la médecine de ville.

La Psychiatrie et la Santé Mentale sont très étroitement liées à l'évolution de la société. Le Pôle de Psychiatrie Générale se doit de rester en adéquation avec les changements à venir et de proposer une gradation des soins adaptée aux changements.

■ Docteur Baptiste BUSSON



1 850

séjours en hospitalisation complète

48 842

journées en hospitalisation complète

4 569,50

journées en hospitalisation à temps partiel

6 947

patients pris en charge par les unités du pôle

99 672

actes ambulatoires réalisés

146 LITS

D'HOSPITALISATION
complète



6 lits

AUX URGENCES
HOSPITALIÈRES
PSYCHIATRIQUES

- Prise en charge des urgences psychiatriques mais aussi accueil de crise et temps de pause, unité située au CHUAP.



40

LITS
D'ENTRÉES

- Prise en charge de pathologies psychiatriques aiguës nécessitant un temps limité de soins.



100

LITS
SERVICES
MOYENNE ET
LONGUE
ÉVOLUTION

- Prise en charge de pathologies résistantes et autres troubles ne permettant pas une orientation vers un lieu d'hébergement social ou médico-social.



1 CMP

- Consultations pluridisciplinaires
- 4 antennes :
 - ♦ Corbie,
 - ♦ Hornoy le Bourg,
 - ♦ Doullens,
 - ♦ Espace Maurice Ravel.



1

EMPSID

- Dispositif d'intervention et de maintien au domicile.



2

ÉQUIPES
MOBILES

- **EMPPAS** : prise en charge des patients en situation de précarité et d'exclusion,
- **ELFV** : Equipe de Liaison vers les Foyers de Vie.



2

HDJ

- **45 PLACES** - Alternative à l'hospitalisation pour les jeunes adultes avec psychose émergente, les adultes présentant une psychose subaiguë ou chronique.



1

CATTP

- Médiations et activités thérapeutiques, structure ouverte sur la cité afin de favoriser le lien entre le soin et le tissu associatif.
- 2 antennes :
 - ♦ Doullens,
 - ♦ Hornoy le Bourg.

7

Services
ambulatoires

PROJETS MARQUANTS



- Concrétisation du projet des urgences hospitalières psychiatriques sur le site du CHUAP, avec son ouverture au public le 21 février 2024, ayant pour objectif de faciliter l'accès aux soins psychiatriques des patients et de les déstigmatiser.
- Les enjeux du déplacement des urgences psychiatriques sont pluriels :
 - Création d'un « SAS » unique d'urgences,
 - Accès facilité au plateau technique pour l'établissement du diagnostic différentiel,
 - 6 chambres d'hospitalisation complète + 1 chambre de soins intensifs, permettant d'éviter au maximum le recours à l'hospitalisation sur l'EPSM.
- V2020 visite des experts de la Haute Autorité de Santé.
- Visite du contrôleur général des lieux de privation de liberté. Suivi des actions mises en place en lien avec les recommandations.
- Réalisation des espaces d'apaisement sur les unités d'entrées Lasègue et Aubanel.
- Projet EMPEO (Equipe Mobile Psychiatrique d'Evaluation et d'Orientation) déposé par le pôle dans le cadre des appels à projet FIOP. L'objectif est de créer une équipe mobile de psychiatrie, comprenant IDE, psychologue et psychiatre, qui se déplace au domicile ou chez les partenaires sociaux ou médico-sociaux pour évaluer une situation complexe, et orienter au mieux le patient, en lien avec son médecin généraliste.

PERSPECTIVES



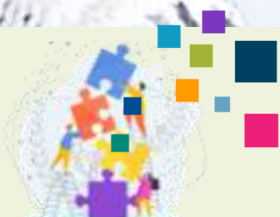
- Poursuivre le travail mené dans le cadre du projet HÉLIUM à savoir le déménagement du CAPA (centre ambulatoire psychiatrique adulte) au sein de ce bâtiment.
- Projet d'Hôpital De Jour de crise au sein du bâtiment HÉLIUM venant ainsi compléter le dispositif des urgences psychiatriques hospitalières et permettant d'offrir aux patients une alternative à celles-ci au plus près de leur domicile.
- Poursuivre le travail engagé sur le regroupement des activités CMP/ CATTp adultes et CMP pédo dans les anciens locaux de l'EHPAD de Doullens.
- Poursuivre la réflexion de localisation des 2 HDJ sur un même site.
- Poursuivre le déploiement des espaces d'apaisement sur l'unité Falret.



Séance de TAI CHI CHUAN
à l'HDJ Daumezon



HDJ La Grande Ourse



COMPOSITION DE L'ÉQUIPE

- Cheffe de pôle : Dr Sophie DUPEYRON
- Cadre Supérieur de Pôle : M. Geoffrey MILET
- Cadre de Pôle : Mme Céline DUMONT

MOT DE LA CHEFFE DE PÔLE

La dynamique du Pôle de Psychiatrie de l'Enfant et de l'Adolescent s'est encore confirmée cette année grâce à ses médecins et ses équipes soignantes engagés, expérimentés et dotés de connaissances leur conférant un niveau d'expertise, permettant une adaptation des réponses aux besoins des enfants et de leurs familles. Ce travail a d'ailleurs été reconnu dans le cadre du rapport du CGLPL et de la certification de la HAS. Les équipes ont été félicitées pour l'investissement qui a conduit à ces résultats.

Les territoires d'intervention du pôle sont vastes, urbains et ruraux, aux richesses inégales, avec par endroits une précarité socio-économique massive, pourvoyeuse de dysparentalité et de pathologies psychiques très sévères et en nette augmentation.

Nos possibilités de réponse restent en décalage avec les besoins croissants des enfants, des familles, et des institutions. Le nombre d'enfants pour qui une demande de soins est effectuée sur les CMP a doublé en 10 ans.

Aussi avons-nous poursuivi notre travail cette année autour de plusieurs axes stratégiques :

- Comment agir sur la pression de la demande ?
- Comment mieux optimiser le dispositif de soins ?
- Comment mieux assurer la sortie du dispositif de soins ?

Ces orientations stratégiques sont au centre du projet du pôle. Elles s'inscrivent dans le cadre du PRS et du PTSM et nécessiteront pour certaines d'entre elles de renforcer les partenariats avec les secteurs sanitaires, sociaux, médico-sociaux, l'éducation nationale, la justice, dont la PJJ avec qui une convention a été signée cette année.

A l'issue de ces réflexions, 2 projets prioritaires ont été présentés au FIOP (Fond d'Innovation Organisationnelle en Psychiatrie) et au PEA (Psychiatrie de l'Enfant et de l'Adolescent) :

- **Un projet d'Unité Intersectorielle d'Evaluation et d'Orientation Pédopsychiatrique (UIEOP),**
- **Un projet d'équipe de liaison et d'interventions auprès des institutions partenaires accueillant des enfants et adolescents en souffrance (Déploiement par renforcement de l'Equipe Mobile de Pédopsychiatrie).**

Dans cette même perspective, une réflexion institutionnelle a été élaborée sur le déménagement des unités ambulatoires du pôle, pour

certaines sur le futur site HELIUM et pour d'autres en intra hospitalier ; mais au-delà des locaux, il s'agit déjà de projeter les aspects organisationnels. Cette réflexion a mobilisé les professionnels des unités fonctionnelles concernées qui ont fourni un travail conséquent.

A ce jour, les plans définitifs sont établis. Sur un même étage seront regroupés un Centre Petite Enfance (les 2 unités petites enfances et l'équipe mobile de périnatalité), les 2 CATTIP enfants individualisés ainsi que des espaces mutualisés entre ces différentes unités. Les 2 CMP seront également présents, regroupés sur un même étage, avec des locaux distincts et un plateau technique mutualisé. Enfin, implantée au RDC, l'Equipe Mobile de Pédopsychiatrie intégrera le bâtiment dans l'optique de la voir intégrer l'Unité Intersectorielle d'Evaluation et d'Orientation Pédopsychiatrique qui deviendra la porte d'entrée de notre dispositif de soins pédopsychiatrique.

Il reste un important travail de réflexion pour penser au mieux la future implantation en intra hospitalier des hôpitaux de jour enfants, de l'HDJ et du CATTIP adolescents, ainsi que l'unité dédiée aux troubles du comportement alimentaire. L'ensemble des unités adolescents bénéficieront à terme d'une proximité géographique afin de faciliter le parcours patient.

L'année 2024 a été marquée par le démarrage de l'activité de notre Equipe Mobile de Périnatalité en avril. Elle constitue une nouvelle pierre du dispositif de soins dédiés à la Petite Enfance que nous souhaitons développer sur HELIUM avec, à terme, le déploiement complémentaire d'une unité de soins groupaux intensifs.

Cette équipe spécialisée en périnatalité s'attache à aller vers les parents en difficulté pour répondre à leur demande ou celle des partenaires en pré, péri et post-partum, notamment à l'aide de visites à domicile, en prévention de pathologies parentales du post-partum et de troubles des interactions précoces parents-enfants.

Cette unité, dès son démarrage, a reçu de nombreuses sollicitations qui l'ont conduit à atteindre rapidement le seuil de l'offre de soins qu'elle peut offrir en garantissant des parcours patients efficaces et transversaux (en partenariat avec la périnatalité du CHU et la psychiatrie adulte, notamment).

■ **Docteur Sophie DUPEYRON**



172

séjours en hospitalisation complète

2 415

journées en hospitalisation complète

4 448,5

journées en hospitalisation à temps partiel

2 384

patients pris en charge par les unités du pôle

37 072

actes ambulatoires réalisés

3 services



SERVICE NORD

- 1 CMP,
- 2 antennes de consultation,
- 1 unité petite enfance 0-4 ans (UPE),
- 1 CATTP enfants (4 à 12 ans),
- 1 HDJ La Grande Ourse (8-12 ans)



SERVICE SUD

- 1 CMP,
- 2 antennes de consultation,
- 1 unité de prévention et de soins Précoces 0-3 ans (UPSP),
- 1 CATTP enfants (4-12 ans),
- 1 HDJ La Capucine (4-8 ans),
- 1 équipe mobile de périnatalité PLUME*



SERVICE DES FILIÈRES

- 1 unité d'hospitalisation complète pour adolescents Mara Selvini,
- 1 unité d'hospitalisation de jour et de semaine 4-12 ans Donald Winnicott,
- 1 CATTP adolescents,
- 1 antenne de consultation pour les TCA,
- 1 équipe mobile,
- 1 centre adolescents post crise (CAP),
- 1 HDJ adolescents

L'Équipe Mobile Périnatalité « PLUME », rattachée fonctionnellement au service Sud mais à vocation intersectorielle, est une unité spécialisée dans le champ de la périnatalité, de la grossesse aux deux ans de l'enfant.

PROJETS MARQUANTS

EQUIPE MOBILE DE PÉRINATALITÉ PLUME

Ouverture de l'Équipe Mobile Périnatalité PLUME, dispositif de soins dédié à la Petite Enfance.

- ♦ **Intervention en pré et post natal durant les 1000 premiers jours de vie de l'enfant** ; de la conception aux deux ans.
- ♦ **Prévention et prise en charge des troubles psychiques de la grossesse, du post-partum et du jeune enfant** afin d'améliorer les interactions précoces, de prévenir les troubles de l'attachement et de favoriser le développement psycho-affectif de l'enfant.
- ♦ **Mise en place des soins conjoints dans la relation parent-enfant.**

PROJETS FIOP

■ **Projet d'Unité Intersectorielle d'Évaluation et d'Orientation Pédopsychiatrique (UIEOP)** avec pour objectifs une meilleure régulation de l'accès au dispositif des soins et un processus d'admission unique de toute demande de soins émanant des familles ou des partenaires du pôle (en dehors des unités d'hospitalisation).

■ **Projet d'équipe de liaison et d'interventions auprès des institutions partenaires accueillant des enfants et adolescents en souffrance - déploiement par renforcement de l'Équipe Mobile de Pédopsychiatrie** : vise par « l'aller vers » à améliorer l'accès aux soins adaptés, à prévenir les ruptures de placement et le décrochage scolaire en développant des interventions de proximité en santé mentale et en déployant nos interventions en amont des décompensations psychiques des enfants et adolescents auprès des partenaires.

PERSPECTIVES

HELIUM

Poursuivre le travail d'accompagnement au changement auprès des équipes, dans le cadre du projet HELIUM.

HDJ

Réflexion quant à la relocalisation des hôpitaux de jours en intra.

**PROJET
MÉDICO-
SOIGNANT**

Participation des équipes à l'élaboration du Projet Médico-Soignant d'ici juin 2025, avec l'appui du cabinet KPMG.

**PRISE EN
CHARGE
DES
17-18 ANS**

Réflexion institutionnelle sur l'adaptation du dispositif de soins nécessaire à la prise en charge des adolescents de 17 à 18 ans actuellement suivis en psychiatrie adulte, et travail partenarial autour de la transition PEA et la psychiatrie adulte.

TND

Travail de réflexion en réseau concernant les enfants souffrant de Troubles Neuro-Développementaux pour préciser les parcours de prise en charge entre le médico-social et la psychiatrie de l'enfant et de l'adolescent avec l'appui de nos tutelles.

CAP

Réflexion sur les moyens à mobiliser pour une pérennisation du Centre Adolescents Post-Crise (CAP).

FMIH

Poursuite des réflexions communes EPSM/CHUAP pour l'élaboration future d'une FMIH de Psychiatrie de l'Enfant et de l'Adolescent.

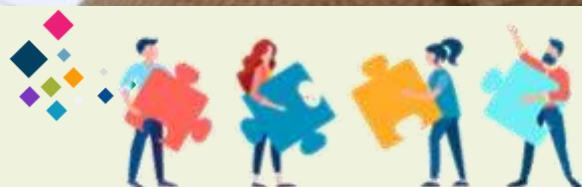
**LABELLISATION
TCA**

Concertation avec le CHUAP pour déposer un dossier de labellisation de l'unité TCA, visant notamment à terme la possibilité de disposer d'une offre d'HDJ dédiée.





Séance de sport adapté en Psychogériatrie



COMPOSITION DE L'ÉQUIPE

- Cheffe de pôle : Dr Valérie YON
- Cadre Supérieure de Pôle : Mme Sultana FICHTEN
- Cadre de Pôle : Mme Carine BOTTO

MOT DE LA CHEFFE DE PÔLE

Le Pôle Filières et Réhabilitation Psychosociale a la sagesse et l'expérience des professionnels des unités à partir desquelles il a été construit et défend l'appétence à l'innovation. Les dynamiques communication, recherche, qualité et sécurité des soins et recueil de l'expérience patient restent fondamentales.

Le projet du Pôle a pour objectif de développer une offre de soins spécifiques sur 5 axes différents, chacun défini pour une population donnée au sein d'un territoire défini avec des modalités de prise en charge spécifiques. Au-delà, de nouveaux projets visant une dynamique d'aller vers et de lutte contre le risque de rupture de prise en charge sont défendus. Ainsi, le dispositif de l'antenne de soins post carcérale consolide sa toute jeune activité et les projets d'équipe mobile de réhabilitation psychosociale et de l'équipe de Soins Psychiatriques, d'Orientation, d'Information et de Repérage pour les Etudiants (ESPOIRE) ont été déposés au FIOP 2024. De même la filière psychogériatrie et psychiatrie de la personne âgée finalise son projet intégrant la labellisation « unité de psychogériatrie » obtenue en février 2024 et envisage différents projets dont l'extension des missions de l'EMSPPA aux patients hors EHPAD.

Enfin, le fonctionnement de la filière addictologie, repérée habituellement pour son dynamisme, a été bouleversé en octobre par le décès d'une consœur dont chacun garde en

mémoire le professionnalisme et les qualités humaines et la mise en disponibilité pour convenances personnelles de sa cheffe de service qui partage ces qualités et dont l'investissement était sans faille. Les activités de l'Hospitalisation Complète et de l'Hôpital De Jour ont été suspendues. Le centre SESAME a maintenu son activité de CMP d'addictologie et de l'ELSA qui se sont installés dans de nouveaux locaux dans le pavillon Adrian au sein de l'EPSM de la Somme. Une campagne de recrutement est en cours afin de retrouver le dynamisme et les possibilités d'accueil et de prise en charge indispensables sur le territoire.

Le pôle participe aussi aux différents projets de l'établissement et notamment au projet HELIUM qui contribuera à la communication inter pôle au profit des patients et de leur prise en soin. Il investit aussi les échanges avec le pôle de pédopsychiatrie afin de contribuer à faciliter les passages des prises en soin de la pédopsychiatrie vers la psychiatrie adulte dans les domaines qui lui sont propres. Il s'inscrit dans l'élaboration très prochaine du nouveau Projet Médico-Soignant.

Au-delà, il poursuit sa politique de réseau et de développement de partenariats sur le territoire dans la dynamique du GHT et du PTSM.

■ Docteur Valérie YON

683

séjours en hospitalisation complète

14 167

journées en hospitalisation complète

2 906,5

Journées / demi-journées en hospitalisation à temps partiel



2 800

patients pris en charge par les unités du pôle

30 976

actes ambulatoires réalisés

3

Équipes mobiles

4 FILIÈRES



ADDICTOLOGIE RECONNUE FILIÈRE D'EXCELLENCE DE NIVEAU 2 PAR L'ARS

- Prise en charge des addictions aux substances psychoactives, des addictions comportementales, et des pathologies duelles,
- Comprenant : 1 unité d'hospitalisation complète, 1HDJ, 1 CMP et 1 ELSA.



ANXIÉTÉ DÉPRESSION PRÉVENTION DU SUICIDE

- Pour patients en crise suicidaire ou présentant des troubles anxieux ou dépressifs,
- Comprenant : 1 unité d'hospitalisation complète, 1 unité d'hospitalisation de semaine et 1 accueil de jour.



PSYCHIATRIE EN MILIEU PÉNITENTIAIRE

- DSP de l'unité sanitaire médico-psychologique implanté au sein de la maison d'arrêt d'Amiens,
- Comprenant : 1 HDJ, 1 unité de consultations, 1 CATTP et 1 antenne d'accompagnement et de réinsertion.



PSYCHIATRIE DE LA PERSONNE ÂGÉE ET PSY- CHOGÉRIATRIE

- Prise en charge de patients âgés de plus de 65 ans présentant des pathologies psychiatriques et gériatriques et/ou ayant un projet de vie en EHPAD.
- Comprenant : une unité d'hospitalisation complète, un CMP, un CATTP, une EMSPPA.

1 DISPOSITIF DE RÉHABILITATION PSYCHOSOCIALE CENTRE 3R MOSAÏQUE

- Labellisé centre de proximité,
- Activités de réhabilitation, de rééducation et de réadaptation sociale à destination de l'ensemble des usagers,
- 1 unité de réhabilitation avec programmes d'éducation thérapeutiques et ProFamille,
- 9 ateliers thérapeutiques de réinsertion et de réadaptation et rééducation.



Participation des équipes au village prévention lors des SISM



FILIÈRE ADDICTOLOGIE

- ✦ Développement des liens avec le SSE.
- ✦ Animations des Formations « Repérage et prévention des conduites addictives et réduction des risques », « Prise en charge des addictions comportementales », « Formation à la prescription des traitements nicotiniques de substitution » et « Repérage et prévention des conduites addictives et réductions des risques et dommages ».
- ✦ Renforcement des liens avec les associations d'usagers.
- ✦ Interventions régulières de l'ELSA en pédopsychiatrie : addictions aux écrans.
- ✦ Campagne Dry January.
- ✦ Campagne Mois sans tabac.
- ✦ Participation à la Semaine d'Information en Santé Mentale.
- ✦ Mise en œuvre du projet du Fonds Addiction « Lieu de Santé Sans Tabac ».
- ✦ Mise en œuvre du projet co-animé avec le CHUAP « Addict'aide : mettre en place un parcours de prise en charge de l'intoxication éthylique aiguë des jeunes admis aux urgences ».
- ✦ Développement d'une nouvelle offre de soins basée sur la réalité virtuelle.
- ✦ Dépôt auprès de l'ARS et validation de dix programmes d'Education Thérapeutique des Patients.

FILIÈRE ANXIÉTÉ, DÉPRESSION, PRÉVENTION DU SUICIDE

- ✦ Consultations psychiatriques avancées au Service de Santé Universitaire de l'UPJV.
- ✦ Echanges croisés réguliers avec la Maison Des Adolescents.
- ✦ Projet d'unité de transition 17-25 ans.
- ✦ Participation à la Semaine d'Information en Santé Mentale.
- ✦ Animation d'ateliers pour les professionnels lors de la journée Bien-être.

FILIÈRE SOINS PSYCHIATRIQUES EN MILIEU PÉNITENTIAIRE

- ✦ Lancement du projet de recherche-action « Implémentation de l'HCR20 » à la Maison d'arrêt d'Amiens.
- ✦ Développement de l'offre de soins post-carcérale sur l'APC, poursuite de l'amélioration de la pluridisciplinarité du dispositif.
- ✦ Développement et/ou renforcement de partenariats (CRDS, SPIP 80, l'Ilôt dans le cadre du projet « Unité de colocation thérapeutique et de réinsertion pour les patients sous-main de justice », Préfecture, réseau addictologie).
- ✦ Formation des personnels à l'utilisation d'une échelle de repérage des risques de récidives : l'HCR 20.
- ✦ Développement de nouvelles thérapies de groupe

FILIÈRE SOINS PSYCHIATRIQUES À LA PERSONNE ÂGÉE ET PSYCHOGÉRIATRIE

- ✦ Certification Qualiopi de la formation « Accompagnement des résidents présentant des troubles du comportement au sein de structures médico-sociales » à destination notamment des personnels des EHPAD.
- ✦ Animation de la formation « Accompagnement des résidents présentant des troubles du comportement au sein de structures médico-sociales » à destination notamment des personnels des EHPAD.
- ✦ Membre du Copil de la filière gériatrique du GHT SLS.
- ✦ Participation aux groupes de travail psychogériatrie avec le PTSM et le GHT.
- ✦ Projet portant sur la labélisation de 10 à 12 lits de psychogériatrie en cours de mise en œuvre.
- ✦ Renforcement des liens avec la Clinique du Campus.
- ✦ Renforcement des liens intergénérationnels en collaboration avec le pôle de pédopsychiatrie.

DISPOSITIF DE RÉHABILITATION PSYCHOSOCIALE

- ✦ Mise en œuvre du programme d'éducation thérapeutique « Prendre soin de soi au quotidien » s'adressant aux usagers souffrant de troubles psychiatriques.
- ✦ Développement du Parcours patient adulte Réhabilitation psychosociale - Hôpitaux de jour - CATTP.
- ✦ Dépôt à l'ARS du projet « Equipe Mobile de réhabilitation psychosociale ».
- ✦ Participation à la Semaine d'Information en Santé Mentale.
- ✦ Renforcement des liens avec la Clinique du Campus.
- ✦ Développement de partenariat avec les ESAT, le pôle de pédopsychiatrie, les associations d'aidants.

- Réouverture de l'hospitalisation complète et partielle du centre d'addictologie SÉSAME.
- Prévion de déménagement de la filière addictologie.
- Reprise des activités du CMP de psychogériatrie.
- Réaménagement des locaux de l'EMSPPA.
- Développement de la télémedecine auprès des résidents des EHPAD.
- Poursuite du développement du réseau de partenariats sanitaires, sociaux, médico-sociaux, associatifs, éducatifs, élus locaux,...
- Projet d'ouverture de la cafeteria le week-end.
- Accueil des patients la nuit sur le SIMU APPART.
- Projet de séjour thérapeutique par la réhabilitation psychosociale.
- Mise en œuvre du programme Bref Troubles psychiques par le Dispositif de Réhabilitation psychosociale.
- Poursuite du développement de la recherche clinique et paramédicale.
- Développer des programmes de recherche avec d'autres partenaires.
- Restructuration de l'offre de soins ambulatoires sur le nouveau site HELIUM.



**Stand d'information et de sensibilisation
au Syndrome d'Alcoolisation Fœtale**

PÔLE MÉDICO-PHARMACEUTIQUE



Équipe du Service de Médecine Polyvalente recevant le prix CPIAS



COMPOSITION DE L'ÉQUIPE

- Chef de pôle : Dr David PONS
- Cadre Supérieure de Pôle : Mme Laurence LECLERCQ

MOT DU CHEF DE PÔLE

2024 aura été la dernière année de mise en œuvre de notre projet de Pôle, construit et planifié pour améliorer la qualité de prise en charge de nos patients et favoriser la réussite du virage ambulatoire de notre établissement.

Comme prévu, cette dernière année a servi à développer les projets mis en place lors des trois premières années du contrat de Pôle. Ainsi, pour exemple, quelques projets qui ont pu être consolidés et développés : nouveau DPI Sillage sur l'ensemble des structures de l'EPSM ainsi qu'à la MAS ; activité de tDCS, en intra-hospitalier comme en ambulatoire, qui permet d'offrir une nouvelle possibilité

thérapeutique à nos patients ; la mise en œuvre des conciliations de sortie et des entretiens pharmaceutiques en intra comme en extra ; l'équipe CORESO 80 chargée de repérer et prendre en charge, du point de vue somatique, les patients concernés par une rupture de parcours de soins.

2025 sera l'occasion de définir notre projet de pôle pour les années à venir, avec pour finalité de participer activement aux objectifs du prochain Projet Médico-Soignant.

■ Docteur David PONS

DIMR

- 49 personnes formées
- 6 actions de formations dont 2 à la MAS pour le déploiement de Sillage Médico-Social
- 319 tickets auprès de l'éditeur SILLAGE
- 135 tickets auprès du service informatique
- 2 Commissions Recherche
- 4 Projets de recherche
- 1 projet à promotion interne « HCR20 »
- 1 projet à promotion externe « RESIST »
- 2 projets bi-centriques « ADOIMAGE » et « MAGIC »
- 2 réunions dans le cadre de l'Entité Fusionnée de la recherche territoriale

SERVICE MÉDECINE GÉNÉRALE

395
patients pris en charge

2 040
rdv spécialisés organisés
dont
948
dans le service

60
Patients adressés au dispositif CORESO

15
actions de prévention

SERVICE DE LA PHARMACIE

18 500
Ordonnances analysées et dispensées
dont
1 300
ont fait l'objet d'une intervention pharmaceutique

100
entretiens pharmaceutiques

36
Ateliers du médicament dispensés aux patients de l'EPSM

43
Audits des locaux pharmacie des unités de soins

3 services



DIMR

MISSIONS : gérer l'ensemble des informations médicales comme par exemple la transmission de l'activité clinique aux tutelles, la gestion de l'identitovigilance, l'accompagnement et la formation des professionnels au Dossier Patient Informatisé. L'unité Recherche de ce service a pour vocation de promouvoir le développement de projets de recherches et de publications au sein de l'établissement.



SERVICE DE MÉDECINE POLYVALENTE

MISSIONS : la prise en charge somatique des patients de l'établissement. Cette prise en charge bénéficie de l'apport de nombreux professionnels qu'ils soient médicaux (généralistes, spécialistes), odontologiques ou paramédicaux (infirmières, diététiciennes, kinésithérapeute...). Il est en charge de l'unité CORESO 80. Le service de médecine générale bénéficie également d'une expertise en hygiène hospitalière grâce à ses deux infirmières hygiénistes. En outre, il est en charge du transport et de l'accompagnement des patients sur les différents rendez-vous spécialisés au CHUAP.



SERVICE DE PHARMACIE

MISSIONS : l'approvisionnement et la dispensation des médicaments et dispositifs médicaux aux patients hospitalisés de l'EPSM. Acteur majeur de la qualité de la prise en charge médicamenteuse, il a en charge la conciliation médicamenteuse d'entrée, l'analyse pharmaceutique des ordonnances et l'information au patient sur le bon usage des produits pharmaceutiques. A ce titre, d'autres actions de Pharmacie Clinique sont mises en œuvre par ce service, telles que conciliations médicamenteuses de sortie, ateliers du médicament, Education Thérapeutique du Patient, entretiens pharmaceutiques ou encore des Réunions de Concertations pluridisciplinaires.

DÉPARTEMENT D'INFORMATION MÉDICALE ET DE LA RECHERCHE

Pour le DIM :

♦ DPI Sillage :

- Déploiement de sillage médico-social à la MAS en avril 2024
- Nombre de mise à jour du DPI Sillage : 1
- Nombre de mises à jour de fiches : 7
- Nombre de créations de fiches : 4
- Nombre de créations d'observations : 8
- Déploiement (toujours en cours en 2025) de Sillage RDV sur une unité pilote (CMP Amiens Vivier)

♦ Mise à jour des tableaux de bord de pilotage médico-économique dans BI portal (PMSipilot) pour le suivi de l'activité des pôles cliniques dans le cadre des dialogues de gestion.

♦ Organisation de la première journée « Recherche » à l'EPSM.

♦ Organisation de la journée d'information sur les pratiques d'isolement et de contention.

- ♦ Des réunions régulières de coordination avec le service informatique et le bureau des entrées :
 - Nombre de réunions de coordination : 5

L'unité Recherche :

- ♦ Contribution au montage et à la soumission des dossiers suite aux Appels d'Offres Internes 2024.
- ♦ Suivi des études à promotion interne (Projets ADOIMAGE, MAGIC, HCR20).
- ♦ Aide à la conception et rédaction de protocoles pour 2 Infirmiers en Pratique Avancée.

SERVICE DE MEDECINE POLYVALENTE

- ♦ Développement du dispositif CORESO 80 : amener l'utilisateur en rupture de suivi somatique à prendre en compte sa santé physique et permettre un accès aux soins.
- ♦ Organisation des transferts de patients en provenance des UHP vers les unités d'hospitalisation temps plein suite au déménagement de l'UAO.
- ♦ Réalisation d'actions de prévention (ateliers d'information, journées à thème) sur des thèmes somatiques et à l'occasion de campagnes nationales et internationales (Semaine de la sécurité des patients, octobre rose, journée hygiène des mains, ...).

SERVICE DE PHARMACIE

- ♦ Visite de certification très positive sur les actions de la Pharmacie en lien avec la QPECM.
- ♦ Visite du CGLPL à l'origine d'une des 4 bonnes pratiques relevées pour notre établissement.
- ♦ Mise en œuvre d'un circuit du médicament étayant pour les UHP.
- ♦ Consolidation de l'activité conciliation médicamenteuse de sortie.
- ♦ Développement des entretiens pharmaceutiques, en particulier en ambulatoire.
- ♦ Optimisation des locaux et QPECM au niveau du projet Hélium.

DIMR

- Déployer le module « Rendez-vous » du DPI Sillage sur l'ensemble de l'établissement.
- Mettre à jour le guide dossier patient.
- Mettre à jour le mode opératoire dégradé du DPI Sillage (« Pochette Dossier Minimum de Sécurité »).
- Recruter un nouvel agent en remplacement d'un départ à la retraite.
- Perpétuer la journée institutionnelle sur la Recherche pour valoriser et promouvoir la Recherche menée dans l'établissement.
- Formaliser les procédures à destination des professionnels pour accompagner la mise en place et le suivi de projets de recherche.
- Mettre à jour les sites internet/intranet en lien avec les activités de Recherche.
- Développer la communication interne et externe sur les recherches menées au sein de l'établissement.

SERVICE MÉDECINE POLYVALENTE

- Développement du dispositif CORESO, développement des partenariats et sensibilisation des acteurs du territoire.
- Poursuite et développement des actions de prévention (en interne et en externe).
- Développement des actions à destination des patients en situation de surpoids/obésité en lien avec le CLAN.
- Engagement dans la sécurisation des différents circuits du projet HELIUM.
- Participation à l'écriture du Projet Médico Soignant.

SERVICE DE PHARMACIE

- Modernisation du Service de Pharmacie et de ses équipements logiciels et robotiques.
- Formation des professionnels à la QPECM à travers de nouvelles modalités pédagogiques.
- Détachement accru de préparateurs au niveau des unités de soins.
- Création d'une équipe mobile pharmaceutique.
- Développement des entretiens pharmaceutiques en intra et en ambulatoire, patients et famille.

Animations culinaires à la Cafèt'



Journée de sensibilisation Octobre Rose

L'ANNÉE 2024, *en images*



Mardi de la Santé à l'Espace Dewailly
« Moins d'alcool, une meilleure santé »



Action « DRY JANUARY »
à l'Espace Santé Maurice Ravel



Restitution de la visite de certification HAS
L'établissement est certifié
« Qualité des soins confirmée »



Signature de convention avec le CHUAP
pour les UHP



Inauguration des Urgences Hospitalières
Psychiatriques au CHUAP



Signature de la convention avec l'EHPAD
de Saint Riquier



Art culinaire en compagnie d'une cheffe pâtissière
chez les adolescents du Romanée

Petit déjeuner « Dispositif 4C »



La Grande Lessive®
édition mars

Art culinaire en compagnie d'une cheffe pâtissière pour les
patients en Psychogériatrie



Journée de sensibilisation et d'information du
Groupe de Lutte contre les Violences Sexistes et/ou
Sexuelles

Journée d'accueil des internes, 1^{er} semestre



Journée d'information et de sensibilisation
à l'hygiène des mains



Remise des Trophées ANFH

Signature de la convention avec la DTPJJ 80



Journée d'accueil des nouveaux arrivants

Journée de sensibilisation au sommeil



Garden Party de la MAS La Pommeraie

Journée de recherche clinique
« La recherche clinique en psychiatrie :
à la portée de tous ? »



Stand d'information et de sensibilisation au Syndrome
d'Alcoolisation Fœtale



Remise de prix CPIAS
pour l'équipe du Service de Médecine Polyvalente

Village Prévention
lors des SISM



Atelier avec les Swing Birds en Psychiatrie de l'Enfant
et de l'Adolescent

Concert des Swing Birds pour les patients de l'EPSM



2^{ème} Journée d'accueil des nouveaux arrivants

Table Ronde SISM



Réunion publique d'information
sur l'isolement et la contention





La Grande Lessive®
édition octobre

Journée de sensibilisation d'Octobre Rose



Ferme pédagogique à la MAS La Pommeraie

Journée d'accueil des internes, 2^{ème} semestre



Stand d'information « MOIS SANS TABAC »
à la Cafèt' des patients

Escape Game « LA GRIPPE »
au Service de Prévention et de Santé au Travail



Stand d'information et de sensibilisation MOIS SANS TABAC
à la Cafèt'



Journée « Bien Être au travail »
au Service de Prévention et de Santé au Travail



Stand d'information « MOIS SANS TABAC »
à l'IFMS



Stand d'information « MOIS SANS TABAC »
au self



Remise des clés du bâtiment HELIUM



Stand d'information « MOIS SANS TABAC »
à la Cafèt' des patients



Stand d'information « MOIS SANS TABAC »
au CAPA



Stand d'information « MOIS SANS TABAC » au CAP

GLOSSAIRE

A

AA Alcooliques Anonymes
APC Activité Pédagogique Complémentaire
ARHM Action Recherche Handicap et Santé Mentale
ARS Agence Régionale de Santé

C

CAP Centre Adolescents Post Crise
CAPA Centre Ambulatoire de Psychiatrie pour Adultes
CASF Code de l'Action Sociale et des Familles
CATTP Centre d'Accueil Thérapeutique à Temps Partiel
CD80 Conseil Départemental de la Somme
CDAD Conseil Départemental de l'Accès aux Droits
CDD Contrat à Durée Déterminée
CDI Contrat à Durée Indéterminée
CDU Commission Des Usagers
CET Compte Epargne Temps
CFA Centre de Formation d'Apprentis
CGLPL Contrôleur Général des Lieux de Privation de Liberté
CHIMR Centre Hospitalier Intercommunal Montdidier-Roye
CHUAP Centre Hospitalier Universitaire Amiens-Picardie
CLAN Comité de Liaison en Alimentation et Nutrition
CLSM Conseil Local de Santé Mentale
CME Commission Médicale d'Etablissement
CMP Centre Médico-Psychologique
COPIL Comité de Pilotage
CoReSo 80 Consultation Réseau Somatique de la Somme
CPIAS Centre d'appui pour la Prévention des Infections Associées aux Soins
CPOM Contrat Pluriannuel d'Objectifs et de Moyens
CRDS Centre de Recherche en Défense Sociale
CRIAVS Centre de Ressources pour Intervenants auprès d'Auteurs de Violences Sexuelles
CS Conseil de Surveillance
CSE Comité Social d'Etablissement
CSIRMT Commission de Soins Infirmiers, de Rééducation et Médico-Technique
CSP Code de la Santé Publique
CVS Conseil de Vie Sociale

D

DALTE Direction des Affaires Logistiques et de la Transition Ecologique
DAM Direction des Affaires Médicales
DIMR Département d'Information Médicale et de la Recherche
DPI Dossier Patient Informatisé
DPTS Direction du Patrimoine des Travaux et de la Sécurité
DRH Direction des Ressources Humaines
DRH-AM Direction des Ressources Humaines et des Affaires Médicales
DSP Dispositif de Soins Psychiatriques
DT Direction Territoriale

E

EHPAD Etablissement d'Hébergement pour Personnes Âgées Dépendantes
ELFV Equipe de Liaison avec les Foyers de Vie
ELSA Equipe de Liaison et de Soins en Addictologie
EMP Equipe Mobile de Pédopsychiatrie
EMPEO Equipe Mobile Psychiatrique d'Evaluation et d'Orientation
EMPPAS Equipe Mobile Psychiatrique de Prévention et Accès aux Soins
EMPSID Equipe Mobile Psychiatrique de Soins Intensifs à Domicile
EMSPPA Equipe Mobile de Soins Psychiatriques pour Personnes Âgées
EPSM Etablissement Public de Santé Mentale
ESAT Etablissement et Service d'Accompagnement par le Travail
ESMS Etablissement Social ou Médico-Social
ESPOIRE Equipe de Soins Psychiatriques d'Orientation, d'Information et de Repérage pour les Etudiants
ETP Education Thérapeutique du Patient
ETP Equivalent Temps Plein
ETPR Equivalent Temps Plein Rémunéré

F

F3SCT Formation Spécialisée dans la Santé, la Sécurité et les Conditions de Travail
FIOF Fonds d'Innovation Organisationnelle en Psychiatrie
FMIH Fédération Médicale Inter-Hospitalière

G

GHT Groupement Hospitalier de Territoire
GLPI Gestionnaire Libre de Parc Informatique
GPMC Gestion Prévisionnelle des Métiers et des Compétences

H

HAS Haute Autorité de Santé
HDJ Hôpital de Jour
HDS Hôpital de Semaine

I

IDE Infirmier Diplômé d'Etat
IFAS Institut de Formation d'Aides-Soignants
IFMS Institut de Formation aux Métiers de la Santé
IFSI Institut de Formation en Soins Infirmiers
IPA Infirmier en Pratique Avancée
IQSS Indicateurs sur la Qualité et la Sécurité des Soins

L

LDAP Lightweight Directory Access Protocol

M

MAS Maison d'Accueil Spécialisée
MCO Médecine Chirurgie Obstétrique
MDA Maison Des Adolescents
MDPH Maison Départementale de Personnes Handicapées
MLE Moyenne et Longue Evolution
MSS Messagerie Sécurisée de Santé

P

PASS Permanence d'Accès aux Soins de Santé
PEA Psychiatrie de l'Enfant et de l'Adolescent
PJJ Protection Judiciaire de la Jeunesse
PM Personnel Médical
PMSP Projet Médical et de Soins Partagés
PNM Personnel Non Médical
PRS Projet Régional de Santé
PTI Protection de Travailleur Isolé
PTSM Projet Territorial de Santé Mentale
PUI Pharmacie à Usage Intérieur

Q

QPECM Qualité de Prise En Charge Médicamenteuse

R

RH Ressources Humaines
RSU Rapport Social Unique

S

SISM Semaines d'Information sur la Santé Mentale
SLS Somme Littoral Sud
SPIP Service Pénitentiaire d'Insertion et de Probation
SSE Service de Santé Etudiant
SSI Système de Sécurité Informatique
SSU Service de Santé Universitaire
SUN-ES Ségur Usage Numérique en Établissements de Santé

T

TCA Troubles des Conduites Alimentaires
tDCS Stimulation Transcrânienne à Courant Direct (transcranial Direct Current Stimulation)
TND Troubles Neuro-Développement

U

UAO Unité d'Accueil et d'Orientation
UHP Urgences Hospitalières Psychiatriques
UIEOP Unité Intersectorielle d'Evaluation et d'Orientation Pédopsychiatrique
UNAFAM Union Nationale de Familles et Amis de personnes Malades et/ou handicapées psychiques
UPA Unité d'Hospitalisation Pour Adultes
UPE Unité Petite Enfance
UPJV Université de Picardie Jules Verne
UPSP Unité de Prévention et de Soins Précoces

V

VAE Validation des Acquis de l'Expérience





Établissement public
de santé mentale
de la Somme

Route de Paris - CS 74410
80044 AMIENS cedex 1

T. : 03.22.53.46.46
communication@epsm-somme.fr

www.epsm-somme.fr

